



nejQzon

Ozonové čištění prostor zasažených koronavirem. Účinné během **KARANTÉNY** i jako **PREVENCE**.

Udržte své zaměstnance a zákazníky v bezpečí!

Volejte nonstop 777 745 640
www.nejzon.cz

ÚNOR

Vychází 22. 2. 2021 / Zdarma

Najdete nás na
www.vase6.cz

**Nezávislý měsíčník
pro Prahu 6**

Co se stalo v domově?

Magistrát a policie zjišťují, proč lidé umírali na covid



Ve spor šesté městské části a pražského magistrátu se pomalu ale jistě mění události v Domově pro seniory Elišky Purkyňové v Praze 6. Loni v listopadu zde musel zasahovat takzvaný létající záchranný tým. Přes sto obyvatel domova bylo nakaženo covidem-19, šest jich vyžadovalo okamžitý převoz do nemocnice. Přes tři desítky seniorů onemocnění podlehlo.

Zatímco magistrát zjišťuje, proč domov dostal tak masivní covidový zásah a zda za rozšíření nemoci někdo nese odpovědnost, magistrátní Výbor pro sociální politiku (VSP) se událostmi v domově zabýval koncem minulého týdne, kdy si na jednání

pozval i ředitelku zařízení Evu Kalhousovou, politici, kteří vedou Prahu 6, stojí za vedením instituce.

Na podzim musel kvůli vysokému počtu nakažených do domova vyrazit takzvaný létající záchranný tým pražských záchranářů.

Po celoplošném testování se nákaza potvrdila celkem u 97 důchodců a bezmála třiceti zaměstnanců. Ředitel pražské záchranky tehdy uvedl, že v předchozích dvou týdnech nebyla kriticky ohroženým pacientům poskytována žádná lékařská péče. A to proto, že do domova údajně odmítla přijít smluvní lékařka. Domov všechna pochybení odmítl. Přesto se však tým, co se v šestkovém domově událo, zabývá i policie. Momentálně vyšetřovatelé zjišťují, zda došlo k trestnému činu.

„Zavolat létající tým mě napadlo, protože nám to bylo doporučováno s tím, že provedou komplexní zhodnocení stavu našich obyvatel a případně mohou klienty odvézt rovnou do nemocnice. Lékařka by je prohlédla a stejně bychom museli volat záchranku,“ popisuje **pokračování na straně 4**



str. 8
Osobnost Prahy 6:
Rozhovor s Petrou Syrovou



str. 12
Servis:
Kam s odpadem v Praze 6



str. 11
Kultura: Prohlédněte si on-line skvosty architektury 60. a 70. let

Engystol®

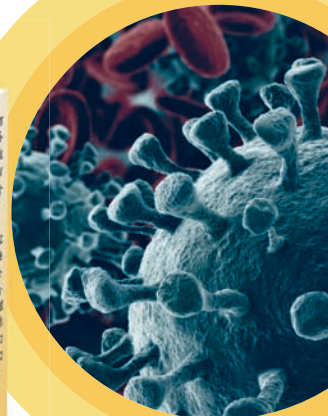
**PREVENTIVNĚ A OD
PRVNÍCH PŘÍZNAKŮ**

- k podpoře imunitního systému
- ke zmírnění příznaků virových infekcí
- při nachlazení a chřipce

**PRO DĚTI OD 1. DNE VĚKU,
DOSPÍVAJÍCÍ A DOSPĚLÉ**

Homeopatický léčivý přípravek k vnitřnímu použití. Obdržíte v lékárně bez receptu. Před použitím si přečtěte pozorně příbalový leták.

**POSILUJTE SVOU IMUNITU
PŘÍRODNÍ CESTOU**



-Heel

Healthcare designed by nature

Schwabe Czech s. r. o.

Pod Klikovkou 1917/4, 150 00 Praha 5 - Smichov

Tel: 241 740 540, info@schwabe.cz, www.schwabe.cz

www.engystol.cz

Pozor na omezení v dopravě

Komplikace čekají řidiče například v ulici Slunná, a to až do první půlky března. Pracuje se zde na inženýrských sítích a uzavřeno je západní rameno ulice. Tento týden skončí omezení v Hořelické, kde se také opravovaly inženýrské sítě a obdobné práce na vodovodním potrubí probíhají Na Petřínách.

Praha má nábytkovou banku

Nábytkovou banku má nově hlavní město Praha. Lidé do ní mohou věnovat nepotřebné vybavení domácnosti, nebo ho zde naopak získat, jsou-li v nouzi. Banka funguje v Praze-Libuši, přijímají zde funkční spotřebiče a nábytek. Podmínkou pro získání vybavení je, aby žadatel byl

v hmotné nouzi nebo měl doporučení odboru sociálních věcí. Kdo by do banky chtěl nějaký nábytek či spotřebič darovat, musí sem v první řadě zavolat, poté se domlouvá odvoz. Otevřeno je zde každý všední den od 8.00 do 16.30 hodin. Svoz i následné předání potřebným zajišťuje přímo nábytková banka.

Lidé řekli, kde chtějí mít lavičky

Prostřednictvím on-line ankety mohli obyvatelé šesté městské části spolutrochodnout o tom, kde budou na šestce zachovány lavičky. Šlo o 160 pozezení na 94 místech, kde si dosud bylo možné sednout na reklamní lavičky společnosti AD-Net, s níž však magistrát ukončil spolupráci. Lidé ze Šestky se mohli do ankety zapojit přes geoportál.

Jak budou fungovat školky v létě

Do letních prázdnin zbývá ještě několik měsíců, rodiče dětí, které dochází do některé ze šestkových mateřských školek si však již nyní mohou červenec a srpen naplánovat. V mateřinkách se budou konat městské tábory či letní školičky, a to s nejrůznějším zaměřením. Některé mateřinky budou přijímat pouze děti, které k nim

v průběhu roku docházejí, jinde je možné vyjednat i umístění staršího sourozence. Na platbu letních školek je možné využít čerpání finančního příspěvku, případně sociálního příspěvku. Všechny potřebné informace jsou k nalezení na webu jakdoskolky.cz. Rodiče dětí zde také najdou přehled dnů otevřených dveří ve školkách.

INZERCE V6-0204

PŘIPRAVILA RED.

CHIRŠ BĚLOHORSKÁ

CENTRÁLA PRO PRAHU 6 po-pá 10.00-18.00

🏠 Bělohorská 85, Praha 6

📞 CHIRŠ Bělohorská, Praha

✉ belohorska@chirs.cz

📠 Tel.: 299 144 444



KOUPÍM BYT NA PRAZE 6

Břevnov, Petřiny, Červený Vrch
2+1, 2+kk
Cena do 6 mil. Kč.

Pob. Bělohorská Tel.: 737 780 071



PRODEJ PODÍLU NA DOMĚ, PRAHA 6 - BŘEVNOV

Pob. Bělohorská Tel.: 777 022 290



PRAHA 6, UL. HELENY MALÍŘOVÉ
Pronájem bytu 2+kk, OV, 40 m². 1-patro cihlového domu, po rekonstrukci.

Pob. Bělohorská Tel.: 777 022 290



PRAHA 19, UL. HERLÍKOVICKÁ
Pronájem bytu 1+kk, OV, 35 m². Klidná část obce, výtah.

Pob. Bělohorská Tel.: 777 333 190



PRAHA 5, UL. PEROUTKOVA
Pronájem skladu cca 35 m². Zabezpečený, temperovaný sklad.

Pob. Bělohorská Tel.: 737 780 071



PŘIJMEME NOVÉ KOLEGY PRO POSILU NAŠEHO TÝMU

Pro více info volejte 737 780 071



PRAHA 6, UL. BĚLOHORSKÁ
Prodej bytu 1+1/T, OV, 42 m². 4. patro cihlového domu.

Pob. Bělohorská Tel.: 737 780 071



PRAHA 6, UL. NEVANOVA
Prodej bytu 3+1/L, OV, 82 m². 5. patro panelového domu, sklepní kóje.

Pob. Bělohorská Tel.: 777 022 290



INVESTICE MIMO PRAHU
Prodej areálu dvou rodinných domů, Suš (Lipno). Pozemek cca 6 336 m².

Pob. Bělohorská Tel.: 724 200 900



INVESTICE MIMO PRAHU
Prodej areálu budov, Vrbčany, okr. Kolín. Pozemek cca 3 897 m².

Pob. Bělohorská Tel.: 777 333 190



Co se stalo v domově?

Magistrát a policie zjišťují, proč lidé umírali na covid

dokončení ze strany 1

ředitelka domova Eva Kalhousová. Ta zároveň odmítá, že by lékařka nedocházela do domova tak, jak by měla. „Chodila po dohodě tak, jak bylo potřeba. Lidé nebyli minutu bez péče,“ zdůrazňuje.

„Ředitelka vždy byla ženou na svém místě.“

Byť je domov zřízen magistrátem, události nenechaly chladnými ani politiky z Prahy 6 – jejich názory se přitom různí podle toho, zda jsou na radnici ve vládnoucí koalici, či zda zasedají v opozičních lavicích. Pro to, že už nejde jen o zdraví seniorů v domově, ale o vyhrocený spor s magistrátem, hovoří i to, že se pro magazín Vaše 6 po bezmála dvou letech mlčení poprvé vyjádřil starosta Šestky Ondřej Kolář (TOP 09). I když domov, jak bylo řečeno, zřizuje magistrát hlavního města Prahy, Kolář se staví na stranu vedení instituce. Podle něho magistrát domov šikanuje například posíláním kontrol nebo údajným podáním trestního oznámení.

„Paradoxně strana, která vede magistrát, podává na své zařízení trestní oznámení. Příslušná radní se ubírá cestou kontrol a vyšetřování, odmítá svou odpovědnost. Nereaguje na petice zaměstnanců. Každý ztracený život kvůli covidu není jen statistické číslo, je to něčí příběh. Fungující zařízení potřebují podporu, ne šikanu,“ uvedl starosta Kolář.

„Domov E. Purkyňové je příspěvkovou organizací Magistrátu HMP. Zřizovatel by si měl sáhnout do svědomí. Byl to totiž Krizový štáb Prahy 6, kdo do domova posílal respirátory, rukavice, roušky, brýle, ošetrovatelské masky a štíty. Pomáhal s rozvozem obědů pro seniory, učil personál společně s Červeným křížem fungovat v ochranných oblecích. Práce ošetrovatelů je v době pandemie extrémně náročná a paní ředitelka navíc koncem roku žádala o pomoc armádu, letos zorganizovala společně s Prahou 6 a ÚVN očkování klientů. Paní ředitelka vždy byla ženou na svém místě. V sociálních službách pracuje více než 30 let. Pro své klienty se snažila od začátku pandemie o tu nejlepší péči,“ reaguje v podobném duchu jako starosta i Zuzana Jalloulová (ODS).

Nedostatečná komunikace a možné chyby

Opoziční Piráti z Prahy 6 však vidí několik skutečností, které naznačují pochybení domova. Je to jednak počet nakažených, fakt, že v krátké době zemřelo 34 klientů a další museli být hospitalizováni, i skutečnost, že onemocnělo 25 členů personálu.

„Což je velice vysoké číslo, které opět naznačuje, že nemusela být řádně dodržována veškerá protiepidemická opatření,“ poznamenává za Piráty Adam Derner s tím, že rodinní příslušníci klientů domova upozorňovali na nedostatečnou komunikaci a možné



chyby v dodržování nařízených opatření. „Jako lékař (který shodou okolností externě pracuje v jiném domově pro seniory) a člen kontrolního výboru zastupitelstva Prahy 6, jsem z výše uvedených důvodů podal na našem výboru podnět k prošetření řádného dodržování protiepidemických opatření a kvalitní zdravotní péče v Domově pro seniory Elišky Purkyňové. Domov je sice zřizován Magistrátem HMP, ale drtivá většina klientů jsou občané Prahy 6, na jejímž území se domov také nachází,“ upřesnil.

Jaký je váš názor
na dění v Domově seniorů
Diskutujte na webu
nasregion.cz/p6-mujnazor

INZERCE V6-0215

online objednávky
www.ladronka.com

USEDLOST
LADRONKA

telefonické objednávky
724 103 538



Rozvoz jídla až k Vám domů nebo do kanceláře a výdejové okénko jede...

V parku je nová toaleta

Novou toaletu mohou využívat návštěvníci parku Maxe van der Stoela. Veřejný záchod má dvě oddělené kabinky s bezkontaktními elektronickými dávkovači na mýdlo i desinfekci, zásobník toaletního papíru i papírových ubrousků. Toaletu lze využít po zaslání textové zprávy za 10 korun, platit je možné i kartou či telefonem.

Dotace pro seniorské sportování

Dotační program Senior & handicap na Šestce je určen na podporu sportování seniorů nebo osob se zdravotním postižením. V rozpočtu je na tyto dotace půl milionu korun, přičemž minimální výše požadované i přidělené dotace je 10 tisíc Kč na projekt, maximální 80 tisíc Kč.

Změna úředních hodin na šestkové radnici

Nové úřední hodiny radnice Prahy 6 přináší do konce měsíce vyjednaný nouzový stav. Úředníci jsou veřejnosti nově k dispozici v pondělí od 8.00 do 13.00 hodin a ve středu od 8.00 do 17.00 ho-

din. Informační kanceláře (Bělohorská, Delta, Sneo, Sedlec) jsou uzavřeny. Potřebné informace získají zájemci prostřednictvím bezplatné informační linky na čísle 800 800 001.

Výluka tramvají skončí tento týden

Do 25. února je pro obyvatele Šestky složitější cestovat tramvajemi. Opravuje se tramvajová trať v Chotkově ulici. Linka číslo 2 je dočasně zrušena, dvanáctka je v úseku Strossmayerovo náměstí – Malostranská odkloněna přes nábreží, osmnáctka je v úseku Hradčanská – Malostranská odkloněna přes Letnou a spoje číslo 20 a 22 jsou zkráceny do zastávky Malostranská. Zavedeny jsou náhradní spoje: linka 30

pro trasu Divoká Šárka – Nádraží Veveř – Bořislavka – Dejvická – Hradčanská – Špejchar, 32 jede z po trase Vypich – U Kaštanu – Malovanka – Pražský hrad – Chotkovy sady – Hradčanská – Vozovna Střešovice – Vojenská nemocnice – Petřiny – Sídliště Petřiny a tramvaj číslo 35 začíná na Bílé Hoře a pokračuje přes zastávky Vypich – U Kaštanu – Malovanka – Brusnice – Pražský most – Hradčanská – Špejchar.

INZERCE V6-0206



Kvalitní úklidové služby s 20letou praxí!

www.uklid24.cz

Zajišťujeme

- Úklid bytových domů
- Úklid firem a kanceláří
- Strojní čištění garáží
- Údržba zeleně



Úklid 24, s.r.o.
Křenova 15
162 00 Praha 6

☎ **235 351 300**

REALITKA24.cz

Plánujete prodej nemovitosti?

☎ **603 252 208**



Provize jen 2-3% Komplexní servis Odhad ceny zdarma Garance rychlého prodeje www.realitka24.cz



Události v Domově pro seniory Elišky Purkyňové

Co se loni na podzim stalo v Domově pro seniory Elišky Purkyňové v Praze 6, kde se masivně rozšířila nákaza covidem-19, musel zde zasahovat takzvaný létající záchranný tým pražské záchranky, přes sto obyvatel domova bylo nakaženo covidem-19 a přes tři desítky seniorů onemocnění podlehl? Nese někdo za situaci odpovědnost? Jaký názor mají na události koaliční politici, kteří vedou Prahu 6 a co si myslí zástupci opozice?

Pomoc bez podmínek, kupčení a hledání viníků

Vzhledem k celkové situaci na podzim bylo jisté velmi pravděpodobné, že zpráva o pozitivním výsledku na covid-19 prostě někdy přijde; samozřejmě nikdo nečekal takový rozsah – jak u klientů, tak u personálu. Řada z nich nevykazovala žádné příznaky. Najednou se z klidného DOMOVA stane covidová zóna – kde je potřeba poskytovat odbornou péči, dodržovat velmi náročná hygienická opatření, povzbuzovat nejen nemocné, ale všechny klienty a jejich blízké, zastoupit nemocné kolegyně, být v nepohodlném ochranném oděvu, mít otláčené uši, nos, vysušené ruce. Zároveň s profesní odpovědností je také zcela pochopitelně přítomen strach – o sebe, o rodinu a ne o jednu nebo dvě babičky, které obvykle máme doma, ale o sto, dvě stě babiček a dědečků. Pro psychosociální stabilitu je v a po takových chvílích pro všechny nejvíce zapotřebí solidarita, podpora, pomoc, a to bez podmínek, kupčení a hledání viníků.

Tatána Klíčová (ANO)



Paní ředitelka vždy byla ženou na svém místě

Prahou rezonuje diskuse o Domově pro seniory Elišky Purkyňové, který silně zasáhl covid-19. Je na denním pořádku obviňování z pochybení. Kdo však má s nemocí takové zkušenosti, že může obviňovat? Jsme svědky selhání v rámci celého státu, kdy opatření nefungují a nemoc se rychle šíří. Domov E. Purkyňové je příspěvkovou organizací Magistrátu HMP. Zřizovatel by si měl sáhnout do svědomí. Byl to totiž Krizový štáb Prahy 6, kdo do Domova posílal respirátory, rukavice, roušky, brýle, ošetřovatelské masky a štíty. Pomáhal s rozvozem obědů pro seniory, učil personál společně s Červeným křížem fungovat v ochranných oblecích. Práce



ošetřovatelů je v době pandemie extrémně náročná a paní ředitelka navíc koncem roku žádala o pomoc armádu, letos zorganizovala společně s Prahou 6 a ÚVN očkování klientů. Paní ředitelka vždy byla ženou na svém místě. V sociálních službách pracuje více než 30 let. Pro své klienty se snažila od začátku pandemie o tu nejlepší péči.

Zuzana Jalloul (ODS)

Nová pandemie zastihla nepřipravený celý svět

Je obtížné odpovědět na takto formulovanou otázku. Je událostí myšlena nákaza sta klientů? Pak by bylo vhodné porovnání s počtem nakažených klientů obdobných zařízení a i tak by takové porovnání bylo diskutabilní. Rizika nákazy jsou vždy přísně individuální, včetně možných následků. Myslí se událostmi mediálně prezentovaná kauza? Pak je věcí zřizovatele, kterým je Magistrát hl. m. Prahy a dalších věcně příslušných institucí, aby se věcí zabýval a v případě prokázaného pochybení vyvodil důsledky a přijal opatření. Domov pro seniory Elišky Purkyňové se nachází na území městské části Praha 6 a samozřejmě nás vývoj zde, tak jako i v jiných, obdobných sociálních zařízení na našem území, zajímal a zajímá. Městská část Praha 6 od počátku pandemie pečlivě situaci monitoruje a účinně pomáhá. Komunikace a spolupráce krizového štábu a vedení radnice je konstruktivní a těsná. Nová pandemie zastihla nepřipravený celý svět a všichni hledají správná řešení, někdy i cestou pokusů a omylů, ale důležité je se z chyb poučit a neopakovat je.

Iveta Borská (STAN)



Jde nám o nalezení systémových pochybení

Vyjadřovat se k tak tragické události bez veškerých relevantních podkladů ještě když v této věci nově běží policejní vyšetřování, je nesmírně obtížné. Je jasné, že v době koronavirové pandemie jsou domovy pro seniory obecně velice ohroženy. Příklad Domova pro seniory Elišky Purkyňové ovšem vystupuje z řady takovým způsobem, že se nabízí otázka, zda byla opravdu řádně dodržena veškerá nařízená protiepidemická opatření a zda byla poskytnuta dostatečně kvalitní a pravidelná lékařská péče. Pro možné pochybení v případě tohoto zařízení svědčí několik skutečností: 1. samotný rozsah (přes sto nakažených), což je téměř třetina kapacity toho domova pro seniory. 2. Fakt, že v krátké době bohužel zemřelo 34 klientů a další museli být hospitalizováni, svědčí pro možné zanedbání lékařské a ošetřovatelské péče do propuknutí onemocnění. 3. Onemocnělo i 25 členů personálu, což je velice vysoké číslo, které opět naznačuje, že nemusela být řádně dodržována veškerá protiepidemická opatření. 4. Výpovědi rodinných příslušníků klientů domova, kteří upozorňovali na nedostatečnou komunikaci a možné chyby v dodržování nařízených opatření. Jako lékař,





(který shodou okolností externě pracuje v jiném domově pro seniory) a člen kontrolního výboru zastupitelstva Prahy 6, jsem z výše uvedených důvodů podal na našem výboru podnět k prošetření řádného dodržování protiepidemických opatření a kvalitní zdravotní péče v Domově pro seniory Elišky Purkyňové. Domov je sice zřizován magistrátem hlavního města, ale drtivá většina klientů jsou občané Prahy 6, na jejímž území se domov také nachází. Nejde nám o hledání viníků, jde nám o nalezení systémových pochybení k nastavení lepších mechanismů, aby se podobná situace již nikdy nemohla opakovat a našim seniorům byla v budoucnu poskytnuta nejlepší možná péče.

Adam Derner (Piráti)

Piráťů. Domov o něm oficiálně nebyl informován. Paradoxně strana, která vede magistrát, podává na své zařízení trestní oznámení. Příslušná radni se ubírá cestou kontrol a vyšetřování, odmítá svou odpovědnost. Nereaguje na petice zaměstnanců. Každý ztracený život kvůli covidu není jen statistické číslo, je to něco příběh. Fungující zařízení potřebují podporu, ne šikanu.

Ondřej Kolář (KLID – TOP 09)

Fungující zařízení potřebují podporu, ne šikanu

Shrňme si fakta: zřizovatelem Domova je magistrát. Domov přijal a dodržuje přísná opatření. První ochranné pomůcky přišly z Prahy 6, ne z magistrátu. Po zjištění nákazy byl přivolán Létařský záchranný tým. O Domov, klienty a personál se magistrát od začátku pandemie nezajímal. Radní Johnová přišla na kontrolu až po tlaku ze strany Prahy 6. Následně do Domova posílá kontroly, které nezjistily pochybení. Administrativně ale zatížily zaměstnance. Radní Johnová spojuje informace o dvou různých pobočkách Domova, operuje se špatnými čísly nakažených a používá je proti Domovu. Pirátská předsedkyně sociálního výboru vidí pomoc v zásobení dorty v době, kdy jsou potřeba ochranné pomůcky. Na Domov bylo podáno trestní oznámení, o němž jako první mluvil člen



S respektem k pozostalým

Skrze komisi pro sociální a zdravotní problematiku i skrze své známé, kteří v domově mají nebo bohužel měli své příbuzné, situaci v domově pro seniory dlouhodobě sleduji. Někdy se bohužel zdá, jako kdyby zde byly dva naprosto odlišné tábory. Na jedné straně bezvýhradná chvála jeho vedení, na druhé straně kritika jeho jednotlivých rozhodnutí. Záležitost okolo nákazy a úmrtí uživatelů domova je třeba prošetřit. Ráda bych ale, aby šetření povolanými orgány – v tomto případě i Policií ČR – probíhalo věcně a konstruktivně, bez nádechu honu na čarodějnice. S respektem k pozostalým musí být jasně řečeno, zda k pochybení došlo a jak je možné případnému šíření nákazy v podobném zařízení předejít. Je například otázkou, zda pak není čas daleko více se zaměřit na zajišťování a rozvoj nabídky domácí a odlehčovací péče či vytváření menších zařízení, aby zdravotní rizika neměla tak fatální důsledky. Současnou situaci bychom měli brát jako příležitost k revizi našeho vnímání současného světa.



Zdeňka Bachťanová (SZ)

vaše6
 Jsme také na Facebooku
Přidejte se!
 facebook.com/nasregion

INZERCE V6-0216

- ✗ Zednické práce
- ✗ Obkladačské práce
- ✗ Malířské práce
- ✗ Sádrokartonářské práce

mobil:
602 386 895
e-mail:
radek.zaloudek@seznam.cz

INZERCE V6-0202

REZNICTVÍ u Rudolfa

Kamýčká 1077, Praha 6 - Suchdol
 Čilova 304/9, Praha 6 - Petřiny
 Jana Palacha 506, Rostoky

DENNĚ ČERSTVÉ VÝSEKOVÉ MASO
ŠIROKÝ VÝBĚR VLASTNÍCH A BEZPEKOVÝCH VÝROBKŮ
ZAJÍMAVÉ AKČNÍ CENY
 reznictviurudolfa.cz

INZERCE V6-0203

MALÍŘ-LAKÝRNÍK
 VYMALUJEME + LAKUJEME + PO SOBĚ VŽDY UKLÍDÍME

Štěpán Mollay
 Malířské a lakýrnické práce
 www.malirlakyrnik-praha.cz

Telefon: +420 777 291 927
 +420 603 485 331
 E-mail: stepan.mollay@seznam.cz

Práce lze provést i v dílně

INZERCE V6-0214

RDPZ

GARÁŽE DEJVICKÁ
 Parkování v podzemních garážích přímo vedle metra Dejvická
 Poslední volná parkovací místa pro dlouhodobý pronájem od **2.800,- Kč/měsíc**
Pronájem skladových prostor

Studentská 1 ■ www.garazedejvicka.cz ■ 602 666 665 ■ garage@autocratic.cz

INZERCE V6-0213

vaše6

Přijmeme inzertního manažera
 prodej inzerce v lokalitě Prahy 6 ● vytváření obchodních nabídek ● komunikace s místními podnikateli ● práce v přátelském kolektivu ● nadstandardní výdělek

Více informací na: a11.cz/kariera
nebo na tel.: 725 729 877

INZERCE V6-0208



Chůzi jako nejlepší způsob dopravy na krátkou vzdálenost propaguje a hájí dlouhodobě organizace Pěšky městem s myšlenkou, že chodci vdechují městu život, podporují jeho ekonomiku, nikoho neohrožují, neprodukují žádné emise. „Jsou klíčem k udržitelnému rozvoji měst a zaslouží si větší podporu a pozornost, než mají dosud. Všichni jsme se narodili jako chodci a pohybovat se pěšky je naše přirozenost. A protože chodit je normální, často se na chodce zapomíná. Pěšky městem dopřává chodcům hlas,“ vysvětluje předsedkyně organizace Pěšky městem Petra Syrová, která žije dlouhodobě v Praze 6.



Petra Syrová: Mám ráda procházky po svazích Šáreckého údolí

PŘIPRAVILA ZUZANA PŮROVÁ, ARCHIV ARCHIV ORGANIZACE

● Představte organizaci Pěšky městem...

Organizace Pěšky městem propaguje a hájí chůzi jako nejlepší způsob dopravy na krátkou vzdálenost. Chodci vdechují městu život, podporují jeho ekonomiku, nikoho neohrožují, neprodukují žádné emise. Jsou klíčem k udržitelnému rozvoji měst a zaslouží si větší podporu a pozornost, než mají dosud. Všichni jsme se narodili jako chodci a pohybovat se pěšky je naše přirozenost. A protože chodit je normální, často se na chodce zapomíná. Pěšky městem dopřává chodcům hlas.

● Co považujete za největší úspěchy?

Pomáháme zajišťovat bezpečné prostředí pro chodce a upravovat veřejná prostranství, aby lákala lidi k chození či zastavení. Do proměny města zapojujeme jednotlivce, školy a občanské iniciativy. V rámci programu Bezpečné cesty do školy se nám podařilo zlepšit přes sto problematických míst v okolí šedesáti škol, která ohrožovala děti na jejich cestách do školy. Náš portál Chodci sobě pomohl zlepšit téměř 690 míst v Praze ve prospěch chodců. Nastartovali jsme kampaň Pěšky do školy, která již čtvrtým rokem učí děti, proč je dobré chodit do školy po svých, a vrací je jejich rodiče do dětství, kdy to bylo zcela normální a přirozené.

● A jaké máte další cíle nebo plány?

Myslíme si, že právě teď je ten nejlepší čas tvořit města krátkých vzdáleností, ve kterých si člověk může zařídit vše potřebné, aniž by byl závislý na automobilu. S potěšením a nadějí sledujeme snahy velkých evropských metropolí o přerozdělování veřejného prostoru férovějším způsobem. Z parkovišť se stávají náměstí, velkokapacitní komunikace se proměňují v zelené městské bulváry s širokými

chodníky, kavárnami, obchody a pruhy pro jízdní kola. Chceme se na takové změně podílet společně s dalšími lidmi a iniciativami i u nás doma a uhájit pro chodce větší část městského prostoru, než mají nyní k dispozici.

● Cítíte, že lidé mají čím dál větší zájem to, jak se jim ve městě žije a chtějí se podílet na jeho zlepšování?

Ano. Vnímáme, že zejména lidé, kteří v Praze skutečně bydlí a nejezdí pouze za prací, zde nechtějí pouze přežít, ale žít zdravý, společenský a spokojený život. Přibývá místních iniciativ, které se podílejí na zlepšování svého okolí, pořádají různé kulturní a společenské akce. V rámci komunity Chodci sobě nyní evidujeme třicet spolků tohoto typu, které se mohou vzájemně inspirovat. A my jim nabízíme naše zkušenosti a pomáháme orientovat se v nepřehledných byrokratických procesech.

● Máte v ruce nějaké statistiky, údaje, kolik lidí v Praze jezdí autem? Přibývá jich, nebo ubývá?

V automobilové dopravě České republiky zaujímá Praha specifické postavení, které se projevuje v nadprůměrně vysokých dopravních výkonech i intenzitách ve srovnání s jinými českými, ale i evropskými městy. Do širší oblasti centra města vjíždělo dle sčítání TSK v roce 2019 za dvacet čtyři hodin průměrného pracovního dne 249 tisíc osobních automobilů. Ve srovnání s předchozím rokem 2018 se automobilová doprava v této oblasti zvýšila o 1,5 %. V Praze každoročně přibývá majitelů osobních automobilů. V roce 2019 připadal jeden registrovaný osobní automobil na 1,5 obyvatele, včetně dětí a seniorů. Ev-

ropské statistiky přitom uvádějí, že průměrné auto ve městě během čtyřiařiceti hodin jezdí pouze 11 % svého času a 89 % času někde stojí zaparkované. Vzniká tak začarovaný kruh, kdy si parkující auta nárokují stále více prostoru, který je ubírán zejména chodcům, a to nejen pro jejich pohyb, ale i pro další venkovní aktivity.

● V rámci programu Bezpečné cesty do školy propagujete, aby děti chodily do školy pěšky, a pomáháte odstraňovat nebezpečná místa v okolí škol. Kolikátý ročník jste letos vyhlásili?

Letos jsme otevřeli čtrnáctý ročník Bezpečných cest do školy, do kterého se mohou díky finanční podpoře hl. m. Prahy hlásit všechny pražské základní i mateřské školy do 25. 2. 2021. Cílem ročního programu je nejen propagace chůze jako normálního a prospěšného způsobu dopravy do školy, ale také zajištění bezpečných podmínek pro cesty školáků. Z našich průzkumů vyplývá, že třetina prvňáků vnímá cestu do školy jako nebezpečnou a padesát procent rodičů má pocit, že se děti na cestě do školy ocitají v nebezpečných situacích. Přitom právě rodiče se zpravidla podílí na nebezpečných dopravních situacích v blízkosti škol.

● Cílem je proměnit okolí škol tak, aby byla bezpečná. Vybavíte si nějaká místa v Praze, která opravdu bezpečná nebyla a už se je podařilo změnit?

Radost nám udělala například velká rekonstrukce křižovatky Rokycanova x Prokopova v Praze 3 (ZŠ Lupáčova), na které byla na cestě do školy smrtelně zraněna osmiletá školačka Anežka. Nedávno byla dokončena rozsáhlá úprava přechodů, chodníků a oby-



né zóny v ulici Wassermanova v Praze 5 (ZŠ V Remízku) nebo ulice Nepomucká v Praze 5 (ZŠ Nepomucká). Veškeré zdařilé realizace si zájemci mohou prohlédnout na našich webových stránkách. Kromě nebezpečných míst se snažíme zlepšovat i neatraktivní prostranství na cestě do školy, která jsou dětem nepřijemná.

● **Do projektu se mohou zapojit základní školy, jakým způsobem a kolik jich každý rok bývá?**

Ročním programem každý rok provedeme tři vybrané základní školy, jejichž situaci vyhodnotí komise složená ze zástupců hlavního města a naší organizace jako nejhorší. Letos jsme nabídku rozšířili i pro mateřské školy. Školy získají naši metodickou pomoc, finanční podporu ve výši dvacet tisíc korun, prodou dopravním průzkumem, získají odborné vyhodnocení dopravy ve svém okolí a dopravní studii s návrhy opatření pro zklidnění dopravy. Pomůžeme jim s vytvořením školního plánu mobility, kde si nastaví aktivity a nástroje, jak budou dále podporovat udržitelné dopravní řešení svých žáků.

● **Hodně rodičů má obavy třeba ze situace před školami, kdy děti dohánějí na poslední chvíli, do toho rodiče přivázejí školáky a parkují často velmi na hraně... Jsou tohle problémy, které byste chtěli změnit?**

Naše průzkumy ukazují, že 44 % dětí považuje ranní provoz před školami za nepřijemný. Do některých škol je přitom autem dováženo až 40 % dětí. Kvůli narůstajícímu počtu aut jsou situace před školami stále nebezpečnější a chaotičtější a odrazují další rodiče od rozhodnutí pustit děti samotné pěšky. V rámci výzvy Pěšky do školy nabízíme rodičům a jejich dětem alternativu – jít alespoň



Zakončení projektu *Bezpečně do školy, ZŠ nám. Svobody, Praha 6.*

někdy do školy pěšky. A když to jinak než autem nejde, lze zastavit třeba pět minut od školy a dojít pěšky alespoň kousek. Cílem výzvy je zvýšit počet dětí, které se budou pravidelně dopravovat do školy pěšky, a snížit dopravní zátěž před školami. Rodiče jsou nakonec překvapeni, že je společná cesta baví. A třeba také zjistí, že jejich dítě může cestu zvládnout i s kamarádem místo jejich doprovodu.

● **Žijete v Praze 6, jak to vypadá zde? Je stále co měnit?**

Praha 6 se potýká s obdobnými problémy jako další městské části, kterými projíždějí

kolony aut dál do centra. Kromě velkého dopravního zatížení některých komunikací Prahy 6, jako jsou například ulice Jugoslávských partyzánů, Svatovítská, Milady Horákové nebo Evropská, vidím jako problém také rostoucí poptávku po parkování. Každé zaparkované auto zabírá prostor, který by mohl plnit i jiné funkce. Potřeba snadno a levně zaparkovat je z nějakého důvodu stále vyžadována, někdy i na úkor důležitějších potřeb (například dojít bezpečně do školy nebo místo pro setkávání se sousedy). Veřejný prostor města je pouze jeden a není nafukovací. Jak s ním budeme nakládat, se potom odrazí v tom, jak se tam budeme cítit a zda tam budeme chtít trávit čas. Venkovní městský prostor má být rozmanitý a nabízet více než jednu funkci. Za oddechem a příjemným prostředím někteří musí i složitě cestovat. Pozitivním příkladem je třeba Šesták – zajímavé místo, které, ač je hned u obrovské okružní křižovatky, se velmi rychle zabydlelo. A takových míst s potenciálem je nejen v Praze 6 nespočetně a úpravy nemusí jít ani do statisíců korun.

● **Co máte v Praze 6 ráda, kam se s oblibou vracíte?**

V Praze 6 žiju ráda, protože je to čtvrtě se spoustou zeleně, krásných vnitrobloků, kde si děti mohou hrát a sousedé se potkávat. Je tu dostatek obchůdků, služeb, restaurací a kaváren dostupných pěšky. Dá se tu docela dobře jezdit i na kole, jen musíte vědět kudy. Snad se plošná prostupnost pro kola bude stále zlepšovat. Kolo je nejlepší prostředek pro pohyb na střední vzdálenosti a dobře se doplňuje s chůzí. Ráda si prohlížím zelené vnitrobloky. Jsou to takové světy samy pro sebe, v jednom jsem objevila dokonce kostel.



Sousedská slavnost.



osobnost Prahy 6

A mám ráda procházky po svazích Šáreckého údolí. V některých částech Prahy 6, jako třeba v Lysolajích nebo v Šárce, se člověk ani necítí jako ve velkoměstě.

● A co byste vylepšila?

Objevují se tu úpravy, které lokálně zlepšují a usnadňují pěší pohyb (například rekonstrukce nároží u přečhodů, aby byly pro chodce bezpečnější). Důležité je zasazovat dílejší úpravy do širších celků v rámci koncepce rozvoje pěší dopravy, která stále chybí i na úrovni města. Neexistuje ani systémová podpora pro budování pěších propojení a liniových cest. Jednotlivé části Prahy 6 jsou odděleny kopci a nejrychlejší cesta, jak je překonat, je v některých případech stále ta autem. Zdravější alternativou pro lidi i pro čtvrt jsou právě zkratky a propojky, na které doporučuji obrátit pozornost a investovat do jejich úprav. Takovou ukázkovou cestou, která je zanedbaná, a přitom ji využívá řada lidí a zasloužila by obnovu, je zkratka lesem mezi



Pěšky do školy.

zastávkou tramvaje Vojenská nemocnice a zahradnictvím Chládek či ZŠ Na Dlouhém lánu. Je zde i veřejné osvětlení, ale schody a povrch jsou v naprosto dezlátním stavu. I přesto tam pot-

kávám mnoho lidí, často seniory, kteří se pokoušejí tuto překážkovou dráhu zdolat, aby nemuseli kopec složitě a dlouze obcházet. Nebo se prostě chtějí cestou z nemocnice projít. Také by se mi líbi-

la rekonstrukce Dejvické ulice, která dnes působí hlavně jako parkoviště, ale má díky množství obchodů, kaváren a restaurací potenciál stát se příjemným městským bulvárem

INZERCE V6-0211

INZERCE V6-0205

Pro práci v zimě, do -10 °C

Pěny TKK a illbruck

Chemické kotvy illbruck, TKK a Fischer

VELKOOBCHOD

TwinAktiv VV ME508

TP652 illmod Trio+

POZOR: od 11. 1. 2021 nové akce v 16 str. Infoletáku č.1/2021, více na www.okentes.cz

OKENTĚS pro řemesla a obchod

Val. Meziříčí • Ostrava • Brno • Praha • Žilina
aktuální ceny, novinky a akce na www.okentes.cz

MASO UZENINY MILOŠ KŘEČEK KK

- ▶ široká nabídka masa, uzenin a masných výrobků z vlastní výroby
- ▶ maso pro vás bouráme **denně čerstvé**
- ▶ maso vám rádi **zdarma upravíme** dle vašeho přání
- ▶ **velký výběr** lahůdek, salátů, obložených chlebíčků, pečiva

Z nabídky pro vás vybíráme:

Hovězí přední karb kráva	170,90 Kč	169,90 Kč
Vepřové koleno zadní	89,90 Kč	79,90 Kč
Vepřové ocásky	109,90 Kč	99,90 Kč
Oravská slanina	169,90 Kč	149,90 Kč
Paštika s brusinkami	119,90 Kč	99,90 Kč
Šunka výběrová	229,90 Kč	209,90 Kč
Vysočina	179,90 Kč	159,90 Kč

Stále nové akční nabídky. Akční nabídka platná od 15. 2. – 26. 2. 2021 nebo do vyprodání zásob. Ceny jsou uvedeny za kg.

Těšíme se na vás!



www.krecekkk.cz
Bělohorská 1689/124,
Praha 6 – Břevnov



Prohlédněte si on-line skvosty architektury 60. a 70. let

3D vizualizaci výstavy To nejlepší z architektury šedesátých a sedmdesátých let v České republice připravila Národní technická knihovna, respektive její galerie. K vidění je on-line výstava, která vznikla ve spolupráci knihovny s Národním památkovým ústavem.

Jde o dlouhodobý projekt ústavu, který byl zaměřen na hodnoty moderní architektury šedesátých a sedmdesátých let 20. století jako součást národní a kulturní identity České republiky. Díky prohlídce vizualizace tak i v době, kdy nemůžete na výstavu do galerie osobně a ani osobní prohlídce architektonických skvostů doba nenahrává, uvidíte výjimečné všeobecně známé, ale i opomíjené či dokonce zapomenuté tvůrčí počiny doby.

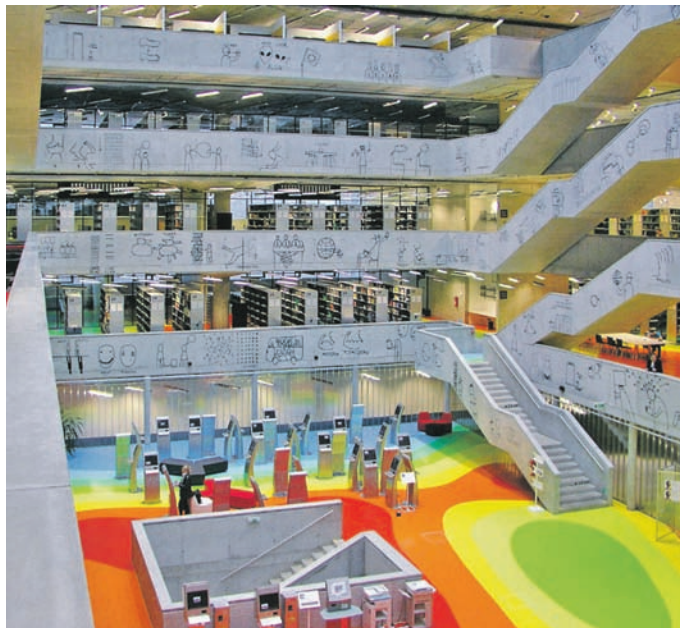
Hotel Thermal i Labská bouda

Mezi notoricky známé patří třeba karlovarský hotel Thermal. Věděli jste, že byl postaven přímo pro lázeňský a festivalový provoz? Objekt stojící na pomezí mezinárodního stylu a brutalismu je dílem autorského týmu manželů Machoninových, kteří se

svým návrhem zvítězili v architektonické soutěži. Známostou budovou je i Labská bouda, stavba nahradila starou Labskou boudu, která 6. listopadu 1965 do základů vyhořela. Pražský Transgas, zdemolovaný v roce 2019, tvořil soubor budov. Šlo o torzo původních urbanistických plánů na rozmístění významných budov ve volném prostoru vzniklém kolem severojižní magistrály.

Plavecký stadion v Budějovicích

Mezi méně známé objekty, které si prostřednictvím galerie Národní technické knihovny můžete v klidu a bezpečí domova prohlédnout, patří třeba Plavecký stadion v Českých Budějovicích. Nachází se na Sokolském ostrově v bezprostřední blízkosti historického jádra města, citlivě se zařadil do parkového prostředí ostrova a z dálkových pohledů



Národní technická knihovna zůstává uzavřena, prohlédnout si je možné výstavu on-line.

nenarušil obraz historického jádra města.

Budova Ingstav v Brně

Zajímavým objektem představeným v rámci 3D vizualizace výstavy galerie Národní technické knihovny je také administrativní a provozní budova Ingstav v Brně. Autoři výstavy připomínají, že území okolo prospektu Videň-

ská bylo od 60. let plánováno pro bytovou výstavbu a občanskou vybavenost sídliště Staré Brno. Vznik administrativní budovy v těchto místech inicioval stavební podnik Ingstav, kterému měla sloužit, a architekt Ivan Ruller se rozhodl užít v našich podmínkách ojedinělého uspořádání pracovního prostoru, ke kterému se inspiroval u německého „Bürolandschaft“.

INZERCE V6-0212

INZERCE V6-0210

Správa pražských hřbitovů, p.o.
POHŘEBNÍ ÚSTAV HL. M. PRAHY



OBJEDNÁVÁNÍ POHŘBŮ

Národní obrany 39, Praha 6

Tel. č.: 233 340 227

Bezplatná non stop info linka
800 10 10 50

<http://www.pohrustav.cz>

<http://www.funeralprague.eu>

Bezpečnostní informační služba



HLEDÁ DO PRACOVNÍHO POMĚRU ZÁMEČNÍKA, UKLÍZEČKU, AUTOKLEMPÍŘE A POMOCNÉHO KUCHAŘE

NABÍZÍME: 25 dnů dovolené, 4 dny zdravotního volna, příspěvek na stravování, stabilní pracovní dobu, možnost ubytování, příspěvek na rekreaci

POŽADUJEME: státní občanství ČR, trestní bezúhonnost

MÍSTO PRACOVNÍŠTĚ: Praha, **KONTAKT:** personal@bis.cz, 224 235 496



Sběrný dvůr Jednořadá

Bezplatné služby tohoto sběrného dvora jsou určeny pouze pro občany městské části Praha 6, nikoliv pro občany Řep, Lysolaj, Nebušic, Přední Kopaniny a Suchdola.

Služby níže uvedeného dvora nejsou určeny pro potřeby podnikatelů nebo firem.

Přijímá se: odpad maximálně do objemu 2 m³ v jednom týdnu od jedné osoby, a to zdarma. Objemný odpad (nábytek, zařízení domácnosti), dřevěný odpad, kovový odpad, ve vymezeném objemu listí a větve.

Nepřijímá se: stavební suť, zemina, pneumatiky a směsný

odpad, nebezpečné odpady (baterie, akumulátory, oleje, ředidla, barvy, kyseliny a hydroxidy, lepidla a pryskyřice, odmašťovací přípravky, fotochemikálie, pesticidy, zářivky a ostatní předměty s obsahem rtuti a chladničky, televizory a jiná elektronika).

Provozní doba zůstává nezměněna po celý rok

Po	zavřeno
Út, Čt	8.30–18.00
St	8.30–16.00
Pá, So	8.30–12.30
Ne	13.00–17.00

Sběrný dvůr Proboštská

V tomto sběrném dvoře se přijímá: objemný odpad (nábytek, zařízení domácnosti), suť z bytových úprav v množství do 1 m³ za měsíc zdarma (nad 1 m³ za poplatek), dřevěný odpad, odpad z údržby zeleně, kovový odpad, papír, sklo, plasty, nápojové kartony, nebezpečné složky komunálního odpadu (baterie, akumulátory, oleje a tuky, ředidla, kyseliny a hydroxidy, lepidla, pesticidy, zářivky a ostatní předměty s obsahem rtuti), pneumatiky za poplatek 50 Kč bez DPH za jeden kus z osobního automobilu a 100 Kč bez DPH za pneumatiku z ná-

kladních automobilů. Dále vyřazená elektrozařízení (lednice, pračky, televize, rádia, sporáky, počítače, videa – vše ekologicky zpracováno na třídící lince).

Nepřijímá se: nebezpečné složky stavebního odpadu (např. asfaltová lepenka obsahující dehet, azbest apod.) Platí omezení jednorázového návozu – možný vjezd vozidel max. do 3,5 t.

Provozní doba zimní období

Po–Pá	8.30–17.00
So	8.30–15.00

Nepoužité léky do koše nepatří

■ Léky jsou nebezpečný odpad a v žádném případě by neměli být vhazovány do směsného odpadu. Nejjednodušším způsobem, jak se léků „zbavit“, je odevzdat je přímo v lékárně. Každá lékárna je povinna nepoužité léky převzít.

■ Případně je také možné použít či neupotřebená léčiva odevzdat i ve sběrných dvorech hlavního města Prahy či v rámci mobilního svozu nebezpečných odpadů.

Velkoobjemové kontejnery

23. 2. od 16.00 do 20.00 hod.
■ Puškinovo nám. x Českomalínská

■ nám. Interbrigády

24. 2. od 16.00 do 20.00 hod.

■ Československé Armády x Eliášova

■ Rooseveltova x Národní obrazna (separace)

25. 2. od 16.00 do 20.00 hod.

■ Terronská x Albánská

■ Kozlovská x Na Karlovce

1. 3. od 16.00 do 20.00 hod.

■ Šárecká x Na Pískách

■ Na Ostrohu x Fragnerova

2. 3. od 16.00 do 20.00 hod.

■ Na Fišerce x Na Špitálce

■ Kolejní x Zelená

3. 3. od 16.00 do 20.00 hod.

■ Koulova x Čínská

■ Šárecká x Mydlářka

4. 3. od 16.00 do 20.00 hod.

■ Kladenská x K Lánu

■ Africká x Kamerunská

8. 3. od 16.00 do 20.00 hod.

■ Horoměřická x Vostrovská

■ Nad Šárkou x Na Kuthence

9. 3. od 16.00 do 20.00 hod.

■ V Šáreckém údolí (před číslo 84/1444)

■ Dělostřelecká x Spojená

10. 3. od 16.00 do 20.00 hod.

■ Macharovo nám.

■ Sibeliiova x Na Hubálce (před zeď č.23)

11. 3. od 16.00 do 20.00 hod.

■ U Vojenské nemocnice x U III. baterie

■ Ve Střešovičkách x Pod Andělkou

15. 3. od 16.00 do 20.00 hod.

■ Na Petřinách x Křenova

■ Na Petynce (proti bývalému autobazaru)

16. 3. od 16.00 do 20.00 hod.

■ Na Větrníku x Dusíkova

■ Zeyerova alej x Nad Alejí

17. 3. od 16.00 do 20.00 hod.

■ Nad Hradním potokem x Potochní

■ Libocká (u č.39)

18. 3. od 16.00 do 20.00 hod.

■ Pod Královkou x Nad Kajetánkou

■ Patočková x Junácká (chodník)

22. 3. od 16.00 do 20.00 hod.

■ 8.listopadu x U Kaštanu

■ U Ladronky x Oddělená

23. 3. od 16.00 do 20.00 hod.

■ Břevnovská (vedle bývalého kina)

■ Moravanů x Libovická

24. 3. od 16.00 do 20.00 hod.

■ Ružyňská x Ledecká

■ nám. Čs. povstání

25. 3. od 16.00 do 20.00 hod.

■ Sestupná x Sbíhavá II.

■ Brodecká x Únětická

29. 3. od 16.00 do 20.00 hod.

■ U Silnice x Ke Džbánu

■ Ciolkovského x U Valu

30. 3. od 16.00 do 20.00 hod.

■ U Stanice x U Kolejí

■ Za Vokovickou vozovnou x U Kolejí

31. 3. od 16.00 do 20.00 hod.

■ V Nových Vokovicích x U Vokovické školy

■ Manská zahrada (proti číslu 309/67)

INZERCE V6-0207



Řádková inzerce ve Vaše 6 **ZDARMA**

PŘES NÁS

PRODÁTE COKOLIV!

Objednávky na radkova.inzerce@a11.cz



Dny otevřených dveří ve školách

Zápisy do základních škol se blíží, a stejně jako v roce loňském i ty letošní budou jiné. Vzhledem k epidemiologické situaci není možné pustit desítky lidí do školních budov, proto se budou konat na dálku. I tak ale stojí za to do školy, byť jen virtuálně, nahlédnout. Výběr základní školy je důležitý, dítě v ní stráví minimálně pět,

maximálně potom dokonce devět let. Prohlídkou dostanete možnost obhlédnout si, jak škola vypadá, jak na vás působí, zjistíte, jak jsou vybaveny učebny. Vzhledem k tomu, že školy jsou už bezmála rok uzavřeny, není možné přijít na klasický den otevřených dveří. Šestkové základky proto připravily on-line prezentaci, někde už na únor, jinde na

březen. Připravena jsou online setkání, virtuální prohlídky, komentované prohlídky, prezentace na školních webových stránkách či individuální prohlídky konané za podmínek dle opatření vlády. Některé školy dokonce zřídí speciální telefonní linky, na nichž v předem určeném čase získají rodiče všechny odpovědi na své dotazy.

NÁZEV ZŠ	TERMÍN	ČAS	POZNÁMKA
ZŠ A. Čermáka	24. 2.	15.00	on-line setkání s rodiči, prezentace a další informace na webu
ZŠ Bílá	11. 3.	13.00–14.00	on-line setkání s rodiči, prezentace a další informace na webu
ZŠ Červený vrch	2.– 4.	čas bude upřesněn	virtuální prohlídka a prezentace školy na webu, individuální dotazy přes telefon či e-mail
ZŠ Dědina	17. 3.	9.00–11.40 14.00–16.00	on-line setkání s rodiči, virtuální prohlídka školy, po domluvě možnost individuálních pohovorů či individuální prohlídky
ZŠ E. Destinnové (budova Českomalínská)	8. 2.	10.00–11.00	on-line setkání s rodiči, virtuální komentovaná prohlídka školy – budovy v Českomalínské ulici 1
ZŠ Hanspaulka	9. 3. a 23. 3.	čas bude upřesněn	on-line setkání s rodiči, prezentace na webu
ZŠ J. A. Komenského	1. 4.	13.00–15.00	prezentace a další informace na webu
ZŠ Marjánka	15. 3.–19. 3.	čas bude upřesněn	virtuální prohlídka školy, individuální prohlídky školy (dle opatření vlády) – objednáni termínu přes RESERVANDO na www stránkách školy budou zřízeny telefonní linky, v předem určeném čase, kde budou rodiče dostávat informace o škole
ZŠ Na Dlouhém lánu	18. 3.	8.00–12.00	on-line setkání s rodiči, prezentace na webu
ZŠ nám. Svobody	25. 2. a 30. 3.	17.00	on-line setkání s vedením školy (nutno se přihlásit přes web), virtuální prohlídka a prezentace školy na webu
ZŠ Norbertov	23. 3.	9.00–16.00	osobní setkání pro rodiče (v případě nepříznivé epidemiologické situace bude on-line setkání od 16.00–17.00)
ZŠ Petřiny-sever	16. 3. a 23. 3.	14.00–15.00	on-line setkání s rodiči, virtuální prohlídka školy
ZŠ Pod Marjánkou	18. 3.	14.00–17.00	osobní setkání pro rodiče (v případě nepříznivé epidemiologické situace proběhne on-line v upřesněném čase)
ZŠ T. G. Masaryka (nám. Českého povstání)	15. 3.	14.00–16.00	osobní setkání pro rodiče
ZŠ T. G. Masaryka (budova Bělohorská)	16. 3.	14.00–16.00	osobní setkání pro rodiče

INZERCE V6-0209

PE3NY
INTERNET TELEVIZE TELEFON

**INTERNET BEZ ZÁVAZKŮ OD 200 Kč
RYCHLOSTI NA OPTICKÉ SÍTI DO 1/1 GB/S**



**VYSTŘIHNĚTE SI
INTERNET + 55 TV
PROGRAMŮ NA 6 MĚSÍCŮ ZDARMA**

**VÍCE O AKCI 6 MĚSÍCŮ INTERNETU ZDARMA NALEZNETE NA WWW.PE3NY.NET/KUPON
PRO UPLATNĚNÍ PŘEDEJTE TENTO KUPON PŘI INSTALACI TECHNIKOVÍ**





Lidé chtějí zachránit vily na Špejchaře

Vily na Špejchaře jsou výčitkou i varováním. Snaží se je zachránit nová iniciativa Zachraňte vily! Před časem dokonce na místě proběhl videomapping, promítalo se na zchátralou Kočího vilu.

Jde o vily v místě, kde se potkává Bubeneč s Letnou a Praha 6 s Prahou 7, poblíž známé křižovatky Na Špejchaře. Iniciativa si klade za cíl záchranu vil u Špejchaře, dvě (Kočího a Roškotova) jsou značně zdevastované, tři vily jsou v pořádku, ale i nad nimi visí Damoklův meč. Jedna z nich je vlastním domem bubenečského architekta a stavitele Karla Hübschmanna, druhá dílem dejvického stavitele a starosty Františka Hennera.

Domy chátrají mnoho let

Ale vlastně nejde jen o tyto vily, ale o zachování rázu celé památkově chráněné zóny tradiční vilové čtvrti. Za iniciativou stojí zastupitelé Prahy 6 Ondřej Chrást

a Miloš Vlach, zastupitelka hlavního města Prahy Aneta Heidlová a IT specialista Vojtěch Tatra. Problému zchátralých vil se dlouhodobě věnuje také spolek Občanské sdružení Bubeneč.

„Naši iniciativou chceme donutit politickou reprezentaci Prahy 6 jednat a bezohledného developera, který svým počínáním hyzdí genius loci pražského Bubeneče i celé Prahy, hnát k odpovědnosti. Není přece možné, aby v centru jedné z nejbohatších čtvrtí Prahy chátraly dvacet let domy, ohrožovaly kolemjdoucí, majitel se smál v daňovém ráji a čekal, až někomu spadnou na hlavu,“ vysvětlil myšlenku zakladatel iniciativy a pirátský zastupitel šesté městské části Ondřej Chrást.

„Kulturních památek bychom si měli vážit, je to dědictví, které nám naši předci odkázali. Tyto architektonicky významné vily koupil před více než dvaceti lety známý developer Lordship s nevyřčeným záměrem jejich postupného zchátrání a znehodnocení. Od té doby hyzdí a ohrožují své okolí. Developer má však jasno – místo vil postavit velké administrativní centrum, které by zcela zničilo genius loci čtvrtě Bubeneč, který je postaven právě na prvorepublikové architektuře. Tento naddimenzovaný kancelářský projekt by výrazně narušil celou rozsáhlou tradiční vilovou čtvrt, obdivovanou po celém světě,“ vysvětlila pozadí celé iniciativy pražská zastupitelka Aneta Heidlová.

Ruiny hyzdí hlavní třídu

„Vily svým žalostným stavem doslova hyzdí jeden z hlavních příjezdů do Prahy 6, jednu z hlavních tříd celé Prahy, třídu Milady Horákové. Je nesmírnou ostudou všech předchozích politických reprezentací, že něco takového dopustily. Situace okolo těchto vil je ohavným pozůstatkem pravicové politiky devadesá-

tých let, ve které si šli na ruku komunální politici s developery hájícími pouze své zisky. Šokuje mě, že majitel vil je v podstatě nedohledatelný v daňovém ráji. To se v právním státě nemůže dít!“ doplnil senátní kandidát Pirátů ve zdejší obvodě Robert Veverka.

Iniciativa vytvořila petici jak v elektronické, tak i v papírové podobě, facebookové a instagramové stránky, chystá několik veřejných akcí na podporu; první z nich byl právě zmíněný videomapping, který připravilo uskupení FotonX.

„Zisk – to je jediná hodnota, která spojuje politické a ekonomické dinosaury válčující právní stát s úmyslem nechat tyto kulturně důležité vily chátrat, aby zde mohli postavit kanceláře, kterých je všude dost. Historie, kultura a právní stát je pro mě smysluplnější hodnotou oproti prázdným kaloriím zisku, proto se domnívám, že bychom takový špinavý podnik neměli nechat projít. Vlastnictví zavazuje – žeňme vlastníka k odpovědnosti a radu městské části k činu,“ dodal k problematice zchátralých vil Vojtěch Tatra, jeden z iniciátorů projektu.

Vaše 6. Nezávislý měsíčník o dění v Praze 6, vydává A 11, s. r. o., Ortenovo náměstí 36, Praha 7, 170 00, IČ 27120805, Registrace MK ČR E 20630, ročník IX, vychází měsíčně, Datum vydání únorového čísla 22. 2. 2021
Příjem inzerce: Pavel Horský, pavel@a11.cz, tel.: 775 940 614, Hana Kvapilová, hana.kvapilova@a11.cz, tel.: 774 488 910
Šéfredaktorka: Zuzana Půrová, zuzana@vase6.cz, tel.: 776 394 016
 Uzávěrka podkladů a inzerce příštího čísla 15. 3. 2021, časopis vychází 22. 3. 2021





Osada Baba

dostala vlastní mobilní aplikaci

Že si přes mobilní aplikace můžete cokoli nakoupit, zacvičit, zaplatit účty nebo si třeba naplánovat, jak bude vypadat vaše kuchyň nebo koupelna, na to už je každý zvyklý. Teď však můžete díky nové aplikaci také poznat kus šestkové historie. Osada Baba totiž dostala vlastní webové stránky i mobilní aplikaci.

Obojí vzniklo spojením několika institucí ve spolupráci s magistrátem. Vše najdou zájemci na odkazu www.baba1932.com. Záměr je jednoduchý – umožnit veřejnosti blíže se seznámit s unikátním obytným souborem funkcionalistických vil. Že je místo opravdu výjimečné, dokládá i to, že soubor získal loni prestižní ocenění Evropské dědictví neboli European Heritage Label (dále EHL). Žádost o toto označení byla podána v roce 2018 v rámci projektu Obytné soubory Werkbundu v Evropě 1927–1932. Její součástí je pětice meziválečných experimentálních obytných souborů Werkbundu, které se nacházejí ve Stuttgartu, Vratislavi, Vídni, Brně a právě v Praze.

Pražský magistrát navíc zahájil zpracování územní studie na citlivou úpravu veřejných prostranství v této lokalitě. A pozadu nezůstanou ani místní, počítá se totiž s participací, tedy zapojením veřejnosti do plánování změn.

Při přípravách na udělení označení EHL byl souběžně zahájen projekt Baba 1932. Ten má za cíl propagovat osvětu a posilování povědomí občanů o unikátním šestkovém kulturním dědictví.

Abyste propagace co nejučelnější a možná i virtuální cestou, bez níž v dnešní době snad už ani nic nefunguje, vznikly zmíněné webové stránky.

Ty spolu s „apkou“ představují i zahraniční lokality Werkbundu ve čtyřech jazykových mutacích, a to česky, anglicky, německy a polsky a společně tvoří základní pilíř informačního systému dostupného nepřetržitě on-line. Aplikace zároveň slouží jako nejjednodušší forma k přehledné orientaci přímo v lokalitě. Na Babě se dále počítá i s infopanelem s dalšími podrobnostmi.

Zmíněná územní studie má být podkladem pro úpravu okolních veřejných prostranství a vzniká ve spolupráci s Institutem plánování a rozvoje hl. m. Prahy a vítězem veřejné soutěže – ateliérem ARCHUM architekti s. r. o. Řešit má podobu revitalizace a kultivace veřejných prostranství, která zlepší vzhled památkové zóny Baba a vylepší kvalitu bydlení i hodnotu nemovitostí. Díky změnám by měla osada Baba získat vzhled a kvalitu srovnatelnou s ostatními obytnými soubory Werkbundu.

„Připravujeme revitalizaci tohoto veřejného prostranství s ohledem na původní vzhled v době výstavby obytného souboru Baba. Tehdy se jednalo o jedinečný a zároveň o jeden z posledních celoevropských urbanistických společných počínů výstavby na zelené louce. Cílem nové studie je podpora, zachování a rozvoj historické hodnoty na základě udržitelné památkové ochrany, zkvalitnění obytného prostředí pro místní obyvatele



Kolonie Baba je soubor více než tři desítek ukázkových moderních vil postavených na přelomu dvacátých a třicátých let.



Magistrát zahájil zpracování územní studie na citlivou úpravu veřejných prostranství na Babě.

a vytvoření kvalitního zázemí včetně technické infrastruktury této výjimečné lokality. Neočekáváme přitom zásadní změny pro život obyvatel v daném místě ani zvýšenou koncentraci turistů,“ uvedl náměstek primátora pro územní rozvoj Petr Hlaváček.

Kolonie Baba v Dejvicích je soubor více než tři desítek ukázkových moderních vil postavených na přelomu dvacátých a třicátých let minulého století a vystavěna byla jako jedna ze šesti evropských kolonií, které vznikaly z iniciativy Werkbundu. Baba je jako jediná z kolonií slo-

žená pouze z individuálních domů postavených na míru soukromému investorovi. V rámci funkcionalistických kolonií je Baba jednou z nejzachovalejších, protože obdobné výstavby ve Vídni a v Německu byly během druhé světové války poškozeny. Osada Baba je od roku 1993 městskou památkovou zónou.

Před sedmi lety spolu začaly tyto subjekty komunikovat zejména pro vzájemnou výměnu informací, zkušeností a poznatků týkajících se funkce, péče a ochrany těchto obytných souborů.

*Pálení při močení?
Časté nucení? Bolest při močení?*

Canephron®

silou 3 extraktů může ulevit
již od prvních příznaků



akutních



opakujících se



jako doplňková léčba,
např. k antibiotikům

K léčbě zánětů močových cest

Lék k vnitřnímu užití. Účinnými složkami jsou výtažky z nati zeměžluče, kořene libečku a listů rozmarýnu. Před použitím si pečlivě přečtěte příbalový leták. Použití tohoto tradičního rostlinného léčivého přípravku je založeno výlučně na zkušenosti z dlouhodobého použití. Žádejte ve své lékárně.



**Schwabe
Czech**
From nature. For Health.

Schwabe Czech s.r.o.
150 00 Praha 5, Pod Klikovkou 1917/4
tel.: +420 241 740 447, e-mail: info@schwabe.cz

www.canephron.cz