



Nezávislý měsíčník pro Prahu 10



Causa

PROSINEC

Vychází 30. 11. 2020 / Zdarma

Najdete nás na
www.vase10.cz

**Podivná rekonstrukce
domu ve Vršovicích**



Recepty

**Začíná doba
sladkého pečení**



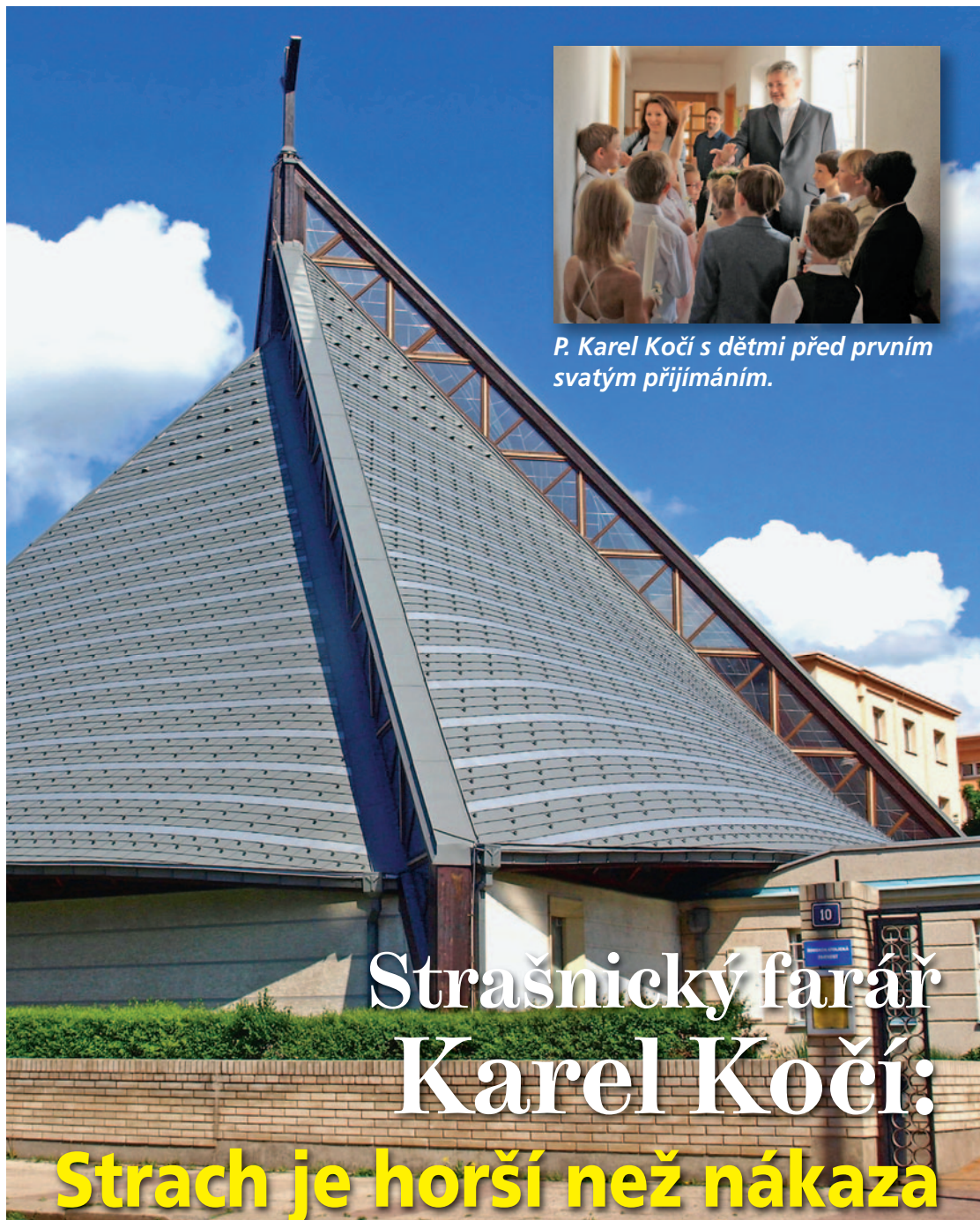
Vánoce

**Vánoce
budou modré**



Servis

**Kam s odpadem
v Praze 10**



*P. Karel Kočí s dětmi před prvním
svatým přijímáním.*

**Strašnický farář
Karel Kočí:**

Strach je horší než nákaza

Náš REGION

Vezměte si NÁŠ REGION domů



**Týdeník Náš REGION Praha k dostání každé pondělí
ve vaší stanici metra a na stovkách míst po celé Praze**



Milé čtenářky, milí čtenáři, Je tu advent, letošní podivný rok spěje k Vánocům a ke svému konci. Jindy bývá prosinec časem zklidnění a zároveň časem výprav tu na vánoční trhy, tu k vánočnímu stromu třeba na Staroměstském náměstí, bývá to doba setkávání s přáteli a vánočních večírků, velkých rodin kolem stolu. Těžko odhadnout, jak to bude letos. Ale, jak říká páter Karel Kočí v našem rozhovoru, nejdůle-

žitější je nebát se, neděsit se předem toho, co bude. A tak spolu s ním doufejme, že se nejen ve strašnickém kostele bude konat půlnoční mše, na které se společně s věřícími sejdou i ti, kteří do kostela jinak nechodí, a že společně aspoň na nějaký čas zapomenou na to, co je trápí. Ještě před Štědrým dnem ale čeká spousta vánočních příprav. Než se do nich pustíte, přečtěte si, jak nejlíp na předvánoční úklid a jakou barvu zvolit pro výzdobu bytu, vyberte si do svého pekařského repertoáru i některý z našich receptů na cukroví a těšte se na ten magický večer, kdy docela určitě, stejně jako v jiných letech, přijde Ježíšek...

Marcela Nejedlá

Z obsahu:



str. 4-5
Aktuality: Co se děje v Praze 10



str. 5
Vánoce: Letos budou modré



str. 6
Causa: Rekonstrukce domu ve Vršovicích



str. 9
Rozhovor: Páter Karel Kočí



str. 11
Recepty: Vánoční pečení



str. 13
Vánoce: Jak na úklid



str. 14
Servis: Velkoobjemové kontejnery

V příštím čísle:



Kulturní akce, uzavírky silnic, parkování na desítku



Uzávěrka podkladů a inzerce 1. 1. 2021
Časopis vychází 8. 1. 2021

Vaše 10

Nezávislý měsíčník o dění na Praze 10
Vydává A 11, s. r. o.,
Ortenovo náměstí 36, Praha 7, 170 00
IČ 27120805

Registrace MK ČR E 22445

Ročník V, vychází měsíčně

Datum vydání prosincového čísla 30. 11. 2020

www.vase10.cz

Adresa redakce:

Ortenovo náměstí 36

170 00 Praha 7

tel.: 603 239 737

e-mail: zuzana.purova@a11.cz

www.a11.cz

Příjem inzerce:

Marta Messnerová

marta.messnerova@a11.cz

tel.: 777 052 074

Marketing:

Jan Kulich

jan.kulich@a11.cz

Grafika:

Bohumil Havránek

zlom10@a11.cz

V případě nedoručení časopisu

pište na e-mail: distribuce@a11.cz

nebo volejte tel.: 603 239 737

Předplatné poštou

nebo e-mailem: redakce@vase10.cz

Nevyžádané příspěvky se nevracejí.

Vaše 10 není periodikem žádného politického subjektu.

Vydavatel neodpovídá za věcný obsah

uveřejněných inzerátů.

Přetisk a jakékoli šíření pouze

se souhlasem vydavatele.

A11



Jsme také na Facebooku. Přidejte se!
Facebook.com/VasePraha

INZERCE V10-1208

Klíčem k hospodářskému oživení jsou inteligentní technologie a digitální infrastruktura



Za celou naši historii nezaznamenaly technologie tak obrovský pokrok jako v letošním roce. Pandemie nového koronaviru Covid-19 ze dne na den změnila každodenní život stovkám milionů lidí. Adaptovat se museli nejen jednotlivci a rodiny, ale celé podniky i některá odvětví. Velký podíl na tom, že se svět v této situaci nezastavil, mají zejména moderní technologie. Jejich urychlená implementace v úřadech, na pracovištích či v domácnostech dnes může být klíčem k restartu ekonomiky.

Zdravotnická krize oživila široké veřejnosti termíny, jako jsou telemedicína, práce z domova či na dálku, vzdálený monitoring. Tato technologická řešení a usnadnění mají přínos i mimo krizové situace a v následujících letech můžeme očekávat jejich rozmach. Celosvětová pandemie

nejenže urychlila tempo digitální transformace průmyslu a společnosti, ale také odhalila nové příležitosti pro rozvoj digitální ekonomiky. Předpokládá se, že do roku 2025 vzroste celková hodnota digitální ekonomiky z dnešních 17 na 23 bilionů amerických dolarů, a bude tak představovat přibližně 25 % globálního HDP. Oživení celosvětového hospodářství tak bude záviset právě na digitální ekonomice, zejména pak na integraci klíčových technologií jako 5G, cloud, AI, IoT a strojové uvažování v rámci škály průmyslových odvětví a s ní spojené generaci nového myšlení, modelů a postupů.

Po celém světě už je nasazena téměř stovka komerčních 5G sítí, které využívá více než 90 milionů zákazníků. Jsou to právě sítě nové generace, které dramaticky urychlí digitální transformaci a umožní rozvoj gigabitové společnosti, inteligent-

ních měst a domácností i autonomní dopravy.

Stejně jako elektřina před 100 lety budou nyní i ICT technologie pronikat do všech oblastí průmyslu a společnosti. Díky obrovským znalostem a zkušenostem v oblasti komunikačních sítí, cloud computingu, AI a dalších technologií bude společnost Huawei i nadále spolupracovat s průmyslovými partnery na podpoře digitální transformace a inteligentní modernizace napříč všemi odvětvími, aby pomohla digitální ekonomice ke zdravému růstu.



20 YEARS
OF CONNECTING
EUROPE

Osm nových stromů na Kubánském náměstí

Dlouhodobou strategií Desítky je zvyšování počtu stromů na jejím území. Nově teď přibýlo osm platanů na Kubánském náměstí. Platany byly vybrány i na základě zkušeností a poznatků spolku Archetyp, jenž zde provozuje farmářské tržiště. „Pro výsadbu do zpevněné plochy byly vybrány platany. Ty, coby okrasné dřeviny, výrazně zvýší estetickou kvalitu tohoto prostoru, a zároveň budou obrovským přínosem hlavně v letních měsících, kdy se naplno projeví jejich termoregulační funkce,“ říká Jana Komrsková (Piráti), místo-

starostka s gescí životního prostředí. „Chtěla bych moc poděkovat provozovateli, který s podnětem přišel,“ doplňuje místostarostka. Péče o stromy a zeleň je v oblasti životního prostředí velkou prioritou Desítky. Pravidelná výsadba probíhá ve veřejných prostorech napříč jejím územím dlouhodobě. Zásadní je v tomto kontextu projekt stromů za narozené děti, v rámci nějž bylo za více než dekádu už zasazeno 4500 nových dřevin. Stromy jsou také postupně doplňovány o zasakovací vaky k lepší distribuci vody v suchém období.

Karel Čapek yní i on-line

Výstava „Karel Čapek 130“, která připomíná život slavného spisovatele spojeného s Prahou 10, je k vidění nově také on-line, a to i s komentářem autorky Kristiny Váňové. Výstavní panely jsou „fyzicky“ momentálně umístěné před Městskou knihovnou Praha u OC Cíl, v plánu je jejich putování po dalších pobočkách na Desítce. Zároveň o výstavu projeví zájem další česká města i zahraniční metropole. Expozice vznikla u příležitosti letošního výročí 130 let od narození světově proslulé osobnosti. Venkovní výstava měla vernisáž 11. srpna ve Valdštejnské zahradě Senátu, následně se přesunula na území městské části Praha 10, která ji, ve spolupráci s bývalou ředitelkou Památníku Karla Čapka, vytvořila. „Také vzhledem k současné situaci, kdy by se lidé měli mimo domov zdržovat co možná nejméně, jsme se rozhodli dílo vystavit i on-line. Budou se na něj tedy moci podívat nejen naši obyvatelé, ale i všichni ostatní zájemci,“ říká David Kašpar (VLASTA / STAN), místostarosta MČ Praha 10 pro oblasti školství a kultury. Na internetové stránce www.praha10.cz/vystava-karel-capek byl umístěn kompletní obsah expozice, její jednotlivé části jsou doprovázené mluveným slovem autorky Váňové (ve formě podcastů). Texty navíc byly přeložené do angličtiny, němčiny a ruštiny.

PŘIPRAVILA XXXX FOTO XXXX

Noclehárna na zimu pro lidi bez domova

Magistrát hl. m. Prahy rozšiřuje počet zařízení, kde mohou lidé bez domova přečkat mrazy. Humanitární noclehárna bude nově fungovat i v areálu u Malešického náměstí v objektu vlastněném hlavním městem. V Malešicích najde azyl přibližně 30 lidí, v celé Praze bude přes zimu fungovat desítky podobných zařízení. Ta jsou ale momentálně soustředěná převážně v centru. „Nevyužívaný a pozvolna chátrající objekt jsme vybrali pro pilotní projekt decentralizace služeb pro tuto cílovou skupinu. Ve spolupráci s In-

stitutem plánování a rozvoje hl. m. Prahy a Centrem sociálních služeb Praha pracujeme na vytipování dalších míst, kde by mohla vzniknout obdobná menší centra,“ popisuje Milena Johnová (PRAHA SOBĚ), radní hl. m. Prahy pro oblast sociální politiky a zdravotnictví. V Malešicích vznikne dočasná zimní noclehárna, a to v režimu humanitárního opatření 24 (hodin) / 7 (dní v týdnu). Lidé zde budou moci pobývat v teple celý den, dostanou přikrývky, teplý čaj a jídlo, případně čisté a teplé oblečení. Dva-krát týdně zde bude i zdravotní sestra.

— INZERCE V10-1202 —

CHRISTMAS TIME IS FAMILY TIME.

- ✓ MOŽNOST PARKOVÁNÍ PŘED VCHODEM
- ✓ PŘÍSNÉ HYGIENICKÉ STANDARDY
- ✓ VŠECHNY OBCHODY POD JEDNOU STŘECHOU

VIVO!

HOSTIVAŘ





Modrá. To, že je tato barva dobrá, ukazuje rok 2020. Klasická modrá totiž nebyla zvolena jen barvou roku institutem barev Pantone, ale byla vybrána i jako barva letošních Vánoc. A to se moc často nestává. V minulých letech byly barvami roku například korálová nebo levandulová.

Modré a veselé.

Kdo ctí tradice a kdo skončí s vínem?

Takové barvy asi na stromku jen tak někdo použít neumí, ale s modrou je to jednoduché. Hodí se jak k bílé a stříbrné, tak i ke zlaté či červené, tedy k těm neklasičtějším barvám Vánoc.

Experti z institutu barev Pantone vybírají každý rok „Barvu roku“. Prohledávají všechny kouty světa a čerpají inspiraci z různých průmyslových odvětví, turistických destinací i so-

cio-ekonomických podmínek. Na základě tohoto výzkumu připadl na letošní rok odstín zvaný klasická modrá. Nečekaným překvapením je, že se modrá stala i barvou letošních Vánoc. Různé módní časopisy nebo sociální sítě, se letos inspirovaly výzkumem Pantone a jako barvu Vánoc 2020 zvolily také modrou. Internet je proto již nyní plný fotek modře nazdobených vánočních stromků.

Barva tohoto roku, tedy klasická modrá, je považována za barvu bezpečí. Pantone ji popisuje jako nadčasový a trvalý odstín, jenž přináší pocit klidu a míru. Jak přenést trochu modré domů a vytvořit tak místo, kde se vše uklidní?

Klasická modrá ladí asi nejlépe s bílou nebo stříbrnou. V kombinaci se zeleným stromkem vypadá tón modré velmi luxusně a elegantně. Ani ti, kteří



ctí tradice, však nemusejí smutnit. Co třeba zkusit mezi obvyklé červené a zlaté ozdoby vložit pár kousků modrých ozdob?

Modrá však nemusí být jen na stromku. Co třeba věnec na dveřích nebo na stole? Pokud je i to až příliš velký zásah do tradic rodiny, můžete nakoupit modré svíčky nebo zabalit dárky do modrého papíru. A jestli ani to neprojde, pak už zbývá jediné: lahev modrého portugalů.

INZERCE V10-1206

PROFESIONÁLNÍ ÚKLID

KANCELÁŘÍ, KOMERČNÍCH PROSTOR,
PRŮMYSLVÝCH OBJEKTŮ
A VEŘEJNÝCH BUDOV

Nejste spokojeni s vaší úklidovou firmou?
Chcete ušetřit?

Zavolejte nám a nechte si připravit nabídku
na míru ZDARMA. | Nezalekneme se žádného zadání.
Pracujeme rychle, diskrétně a efektivně.

NABÍZÍME KOMPLEXNÍ ÚKLIDOVÁ ŘEŠENÍ,
INDIVIDUÁLNÍ PŘÍSTUP A MAXIMÁLNÍ EFEKTIVITU
V NONSTOP REŽIMU



Pro nezávaznou kalkulaci volejte 777 745 640,
nebo pište na: info@bigcleaning.cz, www.bigcleaning.cz

INZERCE V10-1211

STUDUJTE JAZYKY S ELVISEM

angličtina, španělština,
němčina



kurzy:
skupinové
individuální
firemní
pomaturitní

pro dospělé,
děti i mládež

DÁRKOVÉ
POUKAZY

DOCHÁZKOVÉ
nebo
ON-LINE



www.elvis.cz

jíž 30 let s vámi

Jazyková škola Elvis, Na Pankráci 54, Praha 4
241 409 001, 602 350 632, 732 910 614; elvis@elvis.cz



Podivná rekonstrukce

Místo komunitního centra byty pro magistrát

V ulici U Vršovického nádraží zrekonstruovala Praha 10 čtrnáct nových bytů, které má radnice v plánu pronajímat tzv. v zájmu obce. Třicetimi-lionovou dotací na jejich vybudování poskytl pražský magistrát z Fondu rozvoje dostupného bydlení.



PŘIPRAVILA MARCELA NEJEDLÁ, FOTO ARCHIV

Na první pohled je všechno v pořádku – v plánu je využívat byty pro zaměstnance preferovaných povolání jako zdravotníci, učitelé, policisté či hasiči, ale také jako dostupné sociální bydlení. V budově má fungovat také Pacientský hub.

Jenže – původním záměrem, schváleným zastupitelstvem Prahy 10 v roce 2013, byl projekt přestavby domu U Vršovického nádraží 30/30 na komunitní centrum pro občany Prahy 10. Měly tu být klubovny, zázemí různých spolků, společenský sál, tělocvična, kavárna, kde by dostali práci třeba i postižení a podobně. V dalším volebním období, byla vypsaná soutěž na dodavatele stavby přesně podle původního záměru, jednalo se i o výměně tohoto domu, o který měla zájem komerční firma, za jiný. To zastupitelstvo odmítlo, potvrdilo tak rozhodnutí, že právě v tomto domě bude komunitní centrum ve všech šesti podlažích, a začalo se s rekonstrukcí.

Nová koalice došla k rozhodnutí, že ve dvou podlažích domu vzniknou byty a namísto části komunitního centra tu bude fungovat Pacientský hub. Zrušení projektu schváleného zastupitelstvem ale nikdy nebylo zastupitelstvem znovu projednáno, natož aby bylo schváleno. Navíc se financoval nový projekt přestavby na byty, další výdaje vznikly na vlastní výstavbu bytů formou dodatku dodavatelské smlouvy.

Na rekonstrukci bytů požádala desítky Magistrát hlavního města Prahy o dotaci z Fondu rozvoje bydlení a získala příspěvek ve výši 30 milionů korun. Na dotacích z fondu magistrát rozdělil v říjnu téměř 170 milionů korun celkem pěti městským

částí. „Tato částka výrazně pomůže zlepšit bytovou situaci v Praze. Městské části finance využily na stavbu nových bytů, rekonstrukci prostor nebo vybydlených jednotek i celkovou rekonstrukci celých bytových domů,“ řekl pražský radní pro bydlení a transparentnost Adam Zábanský.

Tato dotace pokryla část nákladů na rekonstrukci – a zase, zdánlivě je všechno v pořádku, magistrát přidal peníze a desítky získá byty, díky kterým může podpořit mladé rodiny, seniory či sociálně slabé občany, nebo přilákat potřebné profese. Jenže... „Jenže podmínkou schválení dotace je, že nájemníky bude vybírat po dobu deseti let magistrát hlavního města, nikoliv desítky,“ poznamenává Tomáš Pek (TOP 09), člen zastupitelstva městské části Praha 10. „Na základě dotace si také magistrát vymínil, že městská část tento dům nesmí prodat či vyměnit za jiný. Pro připomínku – jde o dům na velmi lukrativní adrese, přímo proti vstupu do parku Grébovka.“

Celý kotrmelec s přestavbou původně bytového pavlačového domu na nebytový, který se před dokončením zčásti přebudovává zpátky na bytový, vyšel i přes magistrátní příspěvek desítku poměrně drahý, stál přes 76 milionů korun. Navíc v situaci, kdy Praha 10 vlastní jeden z největších bytových fondů ze všech pražských částí a v tuto chvíli má k dispozici přibližně 400 volných bytů. Za třicet milionů by se totiž dalo opravit nejméně šedesát bytů, tedy čtyřikrát tolik a bez podmínek města.

Také Pacientský hub vyvolává otázky. Je to projekt Ministerstva zdravotnictví, podpořený z Programu Zdraví financovaného

z Fondů EHP a Norska po dobu čtyř let. Jeho cílem je posílení a profesionalizace pacientských organizací tak, aby mohly stabilně poskytovat služby svým členům – pacientům a aby byly v oblasti zdravotnictví schopny účastnit se procesů a přinášet podněty a zpětnou vazbu přímo od samotných uživatelů péče. Na program mají být například diskuse s lékaři a zástupci státní správy, setkávání pacientů a mediků nebo vzdělávací semináře, konference a další osvětové akce. „Vytvořením místa pro vzdělávání napomůžeme zvýšit informovanost pacientů, jejich právní povědomí a znalost jejich práv a povinností tak, aby mohli hrát aktivní roli v péči o své zdraví. Pacientský hub ve Vršovících bude živé místo sloužící pacientským organizacím k práci i setkávání se. Děkuji zástupcům městské části Praha 10 za poskytnutí části budovy pro tento účel,“ uvedl bývalý ministr zdravotnictví Adam Vojtěch, který spolu s radním pro oblast sociální a zdravotní městské části Praha 10 Michalem Kočím podepsal memorandum o budoucí spolupráci.

„Otázkou je, jestli tady vůbec může být pacientský hub ministerstva zdravotnictví,“ dodává Tomáš Pek. „Proč by městská část měla financovat něco, co využívá ministerstvo zdravotnictví a nemá žádnou přímou spojitost s městskou částí?“

Celou taškařici s rekonstrukcí domu shrnuje facebooková stránka Vršovický rošťák: „Občané Prahy 10 tak s úsměvem a grácií zaplatili miliony za dům, který nebudou moci prakticky nijak využívat. Co za dva roky dokázala koalice Vlasta, Piráti a ODS, tomu se budou divit ještě děti našich dětí.“



Hostivar je Náš svět, to říkáme s velkou hrdostí. Jsme rádi, že se Hostivar pro mnoho z vás stal domácím hřištěm, klubovnou nebo kulturákem.

Od roku 2011, kdy nás napadlo postavit si vlastní hospodu a vařit svoje pivo, se Hostivar stal společenským centrem několika sousedních čtvrtí.

Pivovary už jsme postavili dva a hostů obsloužili nespočet. Kromě vaření piva nás totiž baví péct vlastní pečivo v naší pe-

kárně, pořádat koncerty (Léto s živou hudbou) a sportovní akce (např. běh Hostivařská 15) nebo promítat filmy.

Podporujeme místní zájmová sdružení a sportovní kluby (např. Sokol Hostivař) i talentované umělce. Pokud si chcete užít výjimečné pivo doprovázené klasikou českou kuchyní, ne-

musíte dál hledat. Stačí si vybrat, zda navštívíte Hostivar H1 nebo Hostivar H2. Oba podniky se liší pouze atmosférou, nikoliv kvalitou piva, jídla a servisu.

V každém z pivovarů najdete kousek Našeho světa. A můžete si ho odnést i domů v našem Vánočním balení 4 pivních speciálů.

H1
HOSTIVAR

H2
HOSTIVAR

INZERCE V10-1201

I malé pivo udělá velkou radost

Tradiční dárkový čtyřpack Hostivar s výběrem svrchně kvašených piv typu Ale a Stout zakoupíte u výdejních okének pivovarů H1 a H2.

Náš svět

Ať je k vám štědrý celý rok 2021

4x0,3l
225,-

HOSTIVAR
pivovar-hostivar.cz

Vymodlený kostel

Ve Strašnicích dlouhá léta kostel chyběl, nebyla tu ani farnost. Ta vznikla až 1. října 1929 tím, že byla vyčleněna z farnosti svatého Rocha v Praze-Olšanech. V té době ještě nestála ani farní budova a duchovní správa sídlila prozatím ve vilce pana Holuba v Pitkovické ulici.

Už od roku 1924 však měli strašničtí občané Spolek pro postavení kostela ve Starých Strašnicích. A současně o novém kostele snila paní Kateřina Sechterová ze Starých Strašnic, bezdětná vdova, která majetek odkázala své neteri. A jí také na sklonku života vyjevila své přání: „Madlenko, pamatuj na vystavení

kapličky na poli zvaném Za uličkou, dříve než dokončíš svou pozemskou pouť.“ Jmenované pole bylo zřejmě pro výstavbu kostela nebyvale vhodné, protože právě na něj si mysleli i členové spolku. Když před koncem roku navštívili kdysi Madlenku, nyní už paní Magdalenu Škrábkovou, a projevíli přání, aby jim prodala nějaký vhodný poze-

mek, překvapila je odpovědí: „Pánové, neprodám, ale daruji vám pozemek na příští katolický kostel.“

Stavba byla zahájena v polovině března 1930 a pokračovala velmi rychle, takže 31. srpna téhož roku (už za pět měsíců) byla budova hotova a v přízemí byla benedikována prozatímní kaple. Hospodářská krize ale stavbě nového kostela nepřála, ani v době německé okupace a období komunistické diktatury nebylo možné o ní uvažovat.

Roku 1966 byl duchovním správcem farnosti jmenován páter Jan Nepomuk Klener, který znovu začal usilovat o vystavení kostela. Tu myšlenku ještě posílilo období pražského jara v roce 1968, objevila se snaha

oživit Spolek pro postavení kostela, obnovily se i sbírky. Přípravné práce bohužel přerušila normalizace po 21. srpnu 1968, ale touha po novém kostele vytrvala. I přes vytrvalé úsilí místních farníků podporovaných kardinálem Františkem Tomáškem od počátku roku 1989 bylo možné stavbu nového kostela uskutečnit až po listopadu 1989. Stavba byla zahájena 11. listopadu 1992 a trvala devatenáct měsíců. Nový kostel byl slavnostně vysvěcen 17. června 1994. Autorem nezvyklého návrhu kostela je architekt Jindřich Synek. Základní kámen posvětil při své návštěvě Československa papež Jan Pavel II. v Bratislavě 22. dubna 1990. Tuto událost připomíná pamětní deska v předsádku kostela.

PŘIPRAVILA MARCELA NEJEDLÁ, FOTO WIKIPEDIA



Budova kostela připomíná plášť Panny Marie



S páterem Karlem Kočím, farářem v kostele Panny Marie ve Strašnicích, jsme si povídali o jeho působení mezi věřícími, současné koronavirové době i o tom, jaké budou letošní Vánoce.

Karel Kočí:

Strach je horší než nákaza

● Jak dlouho působíte ve zdejší kostele a čím se práce v něm liší od míst, kde jste působil dříve?

Hodně rozdílná byla práce v Roudnici nad Labem. To je sice město, kde na mši bývalo kolem stovky lidí, ale měl jsem na starosti celou velkou oblast s mnoha venkovskými koste-

líky, o víkendech jsem sloužil mši třeba ve čtyřech vesnicích, kdy přišli třeba jen dva nebo tři lidé. Tady přijde přes víkend osm set až osm set padesát lidí. V neděli máme v kostele čtyři mše a na každé je dvě stě až tři sta lidí. To je obrovské pole působnosti. Kromě běžné činnosti, mší, křtů, pohřbů a podobně



Místo mší připravuje páter Kočí nedělní slovo na internet.



„Chci, aby moji svěřenci přemýšleli.“

u nás také vyučujeme náboženství, od malých dětí až po pubertáky. Ti tedy vyšli na mě.

● Asi je hodně náročné učit právě tuhle věkovou skupinu?

Já jsem měkcejší, jsem na ně hodný. Nastolím nějaké téma, o kterém si povídáme, chci, aby přemýšleli, formovali si názory, a pak třeba o tom dál mluvili se svými spolužáky a kamarády.

● Snažíte se do kostela a k víře přitáhnout i další lidi?

V tom cítím velký dluh, i když jako farář mám hodně omezené pole působnosti. Zapojujeme se do Noce kostelů, kdy je náš kostel otevřený, na pohřby sem přijdou i nevěřící, stejně jako o Vánocích na půlnoční nebo podívat se na jesličky. Ostatně ty naše jsou velmi zajímavé – vytvořily je děti, které sem chodí do klubu a na náboženství, každé vytvořilo nějakou figurku.

● Jak farnost funguje teď v době koronaviru?

Je to těžké. Do kostela teď najednou smí dvacet lidí, když si vezmete, že jich tu před epidemií bývalo až tři sta... Neprobíhá

PŘIPRAVILA MARCELA NEJEDLÁ, FOTO ARCHIV



výuka náboženství, je tu ticho. Zvlášť v téhle době zmatku a obav je velká škoda, že kostel nemůže naplno fungovat, tady by se návštěvníci mohli zklidnit, chvílku spočinout v klidu a urovnat si myšlenky. Zvláštní stavba našeho kostela, zasvěceného Panně Marii, je inspirovaná pláštěm Panny Marie, pod kterým ukrývá trpící a chrání je. Necháváme kostel otevřený k soukromé modlitbě, nejdřív jsme měli otevřeno dopoledne i odpoledne, ale ukázalo se, že dopoledne tu nebyval téměř nikdo, teď tedy máme otevřeno od dvou hodin do šesti, potom je mše. Nevysíláme mše on-line, na internetu se jich snadno najde spousta, pokud by tuto možnost chtěl někdo využít, vysílá je i TV Noe. Chystám vždy nějaké slovo na neděli a dávám je na internet. Každý týden jsme chodili i do domovů seniorů v Malešicích a jednou za měsíc na Třebešíně, to teď z důvodu zákazu návštěv bohužel není možné.



● **Připravujte se na možnost, že omezení shromažďování potrvá až do Vánoc?**

Na takovou možnost zatím vůbec nemyslím. Na rozdíl od některých mých kolegů, kteří se děsí púlnocních mší, kam jim často přijde i mnoho nevěřících,

někdy hlučných a opilýých, mám púlnocní mše moc rád. Zatím tedy počítáme s běžným programem, to znamená s jesličkami, púlnocní mší i mšemi na Boží hod.

● **Poradte nám, jak tyto dny přestát...**

Hlavní je se nebát, nikdy nepropadat panice. Strach je mnohem horší než nákaza, uvolňuje v lidech to nejhorší a nejnižší. Nikdo nevíme, co přijde, až to přijde, budeme tomu čelit a řešit to, teď si strachem jen ničeme zdraví.

INZERCE V10-1210

INZERCE V10-1207

Těsnění pro výrobce oken, dveří, vrat a bezbariérových vstupů

VELKOOBCHOD

SILLEN B2, **PRIMO** 3967, **ELLENFLEX** - malá spára K, **ADS/GL**, **STRIBO** držák H, F, Y, vlas 10 - 150 mm, Kartáč řada IBS

L5701, **3110**, **Samolepicí těsnění D**, **21x17**, **14x12**, **12x10**, **8x8**, **8x6**, **Flexibilní kartáček POLY-BOND (PB) do „T“ držáky**, **Flexibilní samolepicí kartáček POLY-BOND (PB-HM)**

EM SoundProof 51dB, **Planet FT** SWISS MADE

Podívejte se do Infoletáku, co při nákupu nad 4. 8 či 12 tis. Kč můžete v Seznamce získat za **1Kč**

OKENTĚS pro řemesla a obchod, Val. Meziříčí • Ostrava • Brno • **Praha** • Žilina, aktuální ceny, novinky a akce na www.okentes.cz

PICHA **OCHRANNÉ POMŮCKY** www.oopp.cz

Berte svou ochranu osobně!

PICHA Safety, s.r.o.
Tel.: 602 127 833
Praha 10 - Strašnice
Černokostelecká 1168/90

OCHRANNÉ POMŮCKY - RUKAVICE - PRACOVNÍ ODĚVY - OBUV
Otevřeno: Po - Pá 7:30 - 17:00



Vánoční pečení

Předvánoční pečení patří k době adventu stejně jako věnec se čtyřmi svíčkami. Krásně provoní byt vanilkou, skořicí a dalším kořením a naladí nás na vánoční dobroty. Ukrátí dobu čekání na Ježíška především dětem, které moc rády vykrajují a hlavně zdobí perníčky.

Bezlepkové linecké pečivo

400 g bezlepkové mouky Jizerka zlatá, 210 g másla, 140 g cukru moučka, 1 středně velké vejce, dřeň z vanilkového lusku, rybízová marmeláda, vanilkový moučkový cukr na obalování

Předehřejte troubu na 210 °C, pečicí plechy vyložte pečicím papírem. Mouku prosejte do mísy, přidejte máslo, cukr a vejce. Vyškrábněte dřeň z vanilkového lusku a přidejte k ingrediencím. Nožem promíchávejte nejdřív vejce s máslem, postupně přidávejte mouku a začněte zpracovávat rukama do hladkého těsta. Po menších částech vyválejte na 2–3 mm silný plát a vykrajujte srdíčka nebo jiné oblíbené tvary. Přeneste na plech a pečte do zlatova. Nechte vychladnout na plechu, pak slepujte marmeládou a případně ještě obalte v moučkovém cukru.

Vánoční štola



Vánoční štola je obdoba české vánočky. Peče se už tři týdny před Vánoci, aby se její chuť dostatečně rozvinula. Má oválný tvar, který má připomínat Ježíška zabaleného v plenkách.

1 kg polohrubé mouky, 500 g másla, 150 g cukru, 5 lžíc vlažného mléka, 80 g droždí, lžička soli, 120 ml rumu, 600 g rozinek, 100 g mandlí, 70 g pomerančové kůry (nejlépe z bio pomeranče), 70 g citronové kůry (nejlépe z bio citronu)

Naložte rozinky, mandle a kůru z citrusů do rumu. Do mísy prosijte mouku, doprostřed udělejte důlek, do kterého nadrobte droždí, posypte trochu cukru a zalijte teplým mlékem. Nechte vzejít. Přidejte máslo, cukr a sůl a začněte zpracová-

vat v těsto, postupně přilévajte mléko, dokud nevznikne hladké těsto, které se nelepí. Přimíchejte mandle a rozinky, těsto zakryjte a nechte 30 minut odležet. Pak těsto krátce prohněte a buď rozdělte na několik částí (pro vytvoření několika menších štol), nebo nechte vcelku. Z těsta vyválejte silnější obdélníkový plát, potřete jej rozpuštěným máslem a podélně ho přeložte napůl, přičemž horní část by měla být o něco tenčí a neměla by po přeložení sahat až k okrajům dolní části stoly. Štolu přesuňte na plech vyložený pečicím papírem a nechte na teplém místě ještě asi 30 minut kynout. Troubu předehřejte na 180 °C a pečte 40–50 minut do zlatova. Ihned po upečení stolu potřete rozpuštěným máslem. Nechte ji trochu vychladnout a máslo pořádně vsáknout. Postup s potřetím opakujte až do spotřebování másla. Nakonec stolu posypte vrstvou moučkového cukru smíchaného s cukrem vanilkovým, dokud se do másla nepřestane vsakovat a vytvoří na povrchu suchou vrstvu. Pak štolu nechte vychladnout úplně, pevně ji zabalte do hliníkové fólie a nechte tři týdny v chladu odležet.

Perníčky

500 g hladké mouky, 200 g cukru moučka, 100 g másla, 2 lžice kakaa, 5 lžic medu, 1 lžička sody, ¼ kypřicího prášku do perníku perníkové koření

Mouku s cukrem, sodou, práškem do perníku a kakaem prosejte. Přidejte všechny ostatní ingredience a vytvořte tuhé těsto a přes noc ho nechte v lednici odpočinout. Další den těsto alespoň hodinu předtím, než začnete s pečením, z lednice vyndejte. Připravené těsto vyválejte na 3–4 mm silný plát a vykrojte vaše oblíbené tvary, ty skládejte na plech vyložený pečicím papírem. Pečte při teplotě 180 °C. Jakmile začnou perníčky po okrajích hnědnout, vyndejte je. Zdobte bílkovou nebo čokoládovou polevou a různými cukrovinkami.

Opilý František

Na těsto: 220 g másla, 220 g cukru, 6 vaječných žloutků, 60 g hrubé mouky, 60 g hladké mouky, půl sáčku prášku do pečiva, 1 a půl lžice kakaa, 6 bílků na sníh

Na náplň: rybízová nebo malinová zavařenina, 220 g mletých vlašských ořechů, 150 g moučkového cukru, 1 del rumu

Na polevu: 200 g čokolády na vaření, 200 g másla nebo rostlinného tuku

Vmíse smíchejte změkklé máslo, cukr a žloutky, vše vymíchejte do pěny. V druhé míse smíchejte hrubou a hladkou mouku, přidejte prášek do pečiva a kakao. Do pěny postupně přimíchejte sypkou směs, až vznikne hladké těsto. Z bílků ušlehejte tuhý sníh a jemně vmíchejte do těsta. Troubu si předehřejte na teplotu 170 °C, plech vyložte pečicím papírem a nalejte na něj těsto. Pečte přibližně 15 minut. Upečené těsto nechte vychladnout a mezitím si připravte náplň. Mleté vlašské ořechy smíchejte s cukrem a rumem, podle potřeby přidejte víc rumu nebo horké vody nebo ořechů. Plát potřete zavařeninou a rovnoměrně naneste ořechovou směs. Na polevu si ve vodní lázni rozpusťte máslo nebo tuk s čokoládou a nalijte na ořechy s rumem. Řezy krájejte horkým nožem na čtverečky.



Křížovka o ceny

Zašlete správně vyluštěnou tajenku e-mailem ve tvaru V10 – 12: „znění tajenky“. Nezapomeňte uvést jméno, adresu a telefonní číslo. Odešlete na adresu soutez@a11.cz.

Tři vybraní řešitelé správných tajenek obdrží knihu

La Buchta
Cesta z jednoho těsta



Tajenka skrývá citát George Bernarda Shawa

	JIŽNÍ OVOCNÉ PLODY	ORGÁN DOJNICE	OPUHLÁ	NOČNÍ MOTÝL	ZNAČKA ELEKT-RONVOLTU	ŠKROBENÍ (ZASTAR.)		CIZÍ MUŽSKÉ JMÉNO	JÍZDOU SE DOSTAT DOVNITŘ	DEKA-GRAM (HOVOR.)
ELEKT-RICKÝ MĚŘICÍ PŘÍSTROJ							OPTICKÝ NOSIČ DAT NESPOKO-JENEC			
1. DÍL TAJENKY										
KAPROVITÁ RYBA					ČESKÝ KOS-MONAUT LÉČEBNÁ VÝŽIVA					
NEPOŘÁ-DEK OBYVATEL HOR						NEALKOHO-LICKÉ PIVO. DIVADELNÍ ZÁVĚS				
	POUŠŤ V CHILE	OBRA-ZOVKA POČÍTAČE	OFOUK-NOUT	ČÁST MORAVY VRANÍK		ŘECKÉ PÍSMENO PADĚLEK			JIHO-AMERICKÝ VELETOK	ĎÁBLŮV
MILOSTNÉ (HUDEB.)					ČESKÝ PÍSMIČKÁŘ PODNIK V PREROVĚ					
HOTOVÉ VÝROBKY					PRAŽSKÁ ČTVRT SMUTEK			ZNAČKA RADIA ZÁSUVKA V POLICI		
ČERNO-MOŘSKÉ LÁZNĚ					TYP AUTO-MOBILU RUS. UKAZ. ZÁJMENO			CÍRKEVNÍ OBŘAD (ŘÍDCE) LEPIDLA		
ZNAČKA KANCELÁŘ-SKÝCH POTŘEB				PRAŽSKÁ ČTVRT 1501 (ŘÍMSKY)			ŽENSKÉ JMÉNO PŠOVITÁ ŠELMA			
ZÁKLADNÍ ČÁSTICE HMOTY				AŽ INICIÁLY STRAUSSE			MUŽSKÉ JMÉNO STAROVĚKÉ MĚSTO			
2. DÍL TAJENKY										
CIRKUSOVÁ UMĚLKYNĚ						RUSKÝ BAJKÁŘ				

INZERCE V10-1213

Náš REGION

Přispějte na obnovu shořelého kostela. Ministerstvo povolilo veřejnou sbírku

Ministerstvo vnitřní povolilo pořádání sbírky na obnovu požárem zničeného kostela svatého Michaela v zahradě Kinských. Ten oheň poničil minulý týden. Posílat mohou zájemci své příspěvky na účet. Scházet se budou před kostelem svatého Michaela v zahradě Kinských, je známá jako chrám sv. archanděla Michaela. Účet 500089822/08

AKTUÁLNĚ Z PRAHY 10

Čtete na...

Vyplatí se kupovat roční „tramvajenku“ na rok 2021?

V posledních měsících se často a oblíbeně mluví o tom, jak je pražská MHD moc levná. Ale opravdu to platí? Mě, coby ročního předplatitele, vyšla jedna jízda městskou dopravou v říjnu na 61 korun. Matematika je prostá. A to nezapočítáme mé odvody z daní pro financování pražské MHD. Roční kupón sice stojí 3650 Kč a padá oblíbený argument o tom, jak denně stojí Pražana MHD jen 10 korun. Jenže přijde pan

Čtete na...

www.nasregion.cz



Jak na vánoční úklid

K Vánocům patří v českých zemích tradičně kapr, salát, nazdobený stromek a předvánoční úklid. Uklízely naše babičky i naše maminky, zdá se, že to v sobě máme zakódované. Ale pořádný úklid před koncem roku doporučuje i tradiční čínské učení feng-šuej.

Možná podvědomě cítíme, že úklidem svého příbytku očistujeme i se, protože jsme s ním propojeni a ať chceme nebo ne, odrážíme jeho stav. Dům nebo byt v předvánočním období často doslova obracíme vzhůru nohama, přerovnáme skříně a vyhazujeme staré, nepotřebné nebo poškozené věci. Podle feng-šuej si tím děláme prostor pro příchod nových věcí a splnění svých přání.

Abychom neztratili sílu uprostřed akce, je potřeba se na úklid připravit. Vyplatí se sepsat si plán a zvláště těm, kteří nejsou oddaní příznivci uklízení, prospěje hodně podrobný seznam. Je úlevné a povzbudivé z něj pak odškrtnávat. Součástí plánu je i to, zda chcete do uklízení zapojit rodinu – pak se jasně a srozumitelně domluvíte se všemi členy, kdo má co za úkol a jaký je termín dokončení, anebo zda budete radši, když vám přijdou z cesty a vyklidí pole. Nezapomínejte – je to vaše rozhodnutí, takže pak nikomu nevyčítejte nedostatek pomoci. Pokuste si na uklízení vyhradit jeden den a pusťte se do akce hned ráno, nenechte se rozptylovat „jen rychle zkouknu mail“ nebo „jen na chvíličku se podívám na zprávy“. A jak postupovat? Shora dolů, tedy od lustrů, polic a skříněk postupně

k luxování a vytírání podlah. Začněte tím nejtěžším, kuchyní, a pokračujte přes obývací pokoj k ložnici a dětským pokojům. Koupelnu a toaletu si nechte nakonec – tam si přece pořád chodíte pro čistou vodu a vyléváte tu špinavou.

Místo kupovaných čisticích prostředků zkuste při úklidu využít ekologičtější domácí – se sodou, octem a citronem můžete být vycídit stejně dokonale. Domácí čisticí prostředek snadno vyrobíte z hrnku vody, půl hrnku octa, dvou lžic jedlé sody a několika kapek esenciálního oleje. Všechno nalijte a nasypete do rozprašovače a důkladně protřepete. Když do octa předem

naložíte pomerančovou nebo citronovou kůru nebo třeba rozmarýn, můžete potom vynechat esenciální olej a váš domácí čistič bude krásně vonět i tak.

A co když bude předvánoční nápor práce a povinností tak velký, že vám na úklid zbyde sotva pár hodin? Pak se nedá nic dělat a zvolte expres metodu! Popadněte velkou krabici, projděte bytem a všechno, co už nestihnete uklidit či přerovnat, do ní nastrkejte. Slibte sobě i krabici, že nejdéle po svátcích její obsah pečlivě uklidíte, a rozhlédněte se, kam ji nejlépe schovat. Pokud nemáte místo na dně skříně či v komoře, postavte krabici do kouta, pře-



hoďte přes ni vánoční ubrus a nahoru postavte třeba mísu s ovocem nebo položte adventní věnec. Pak rychle utřete prach a vyluxujte či vytřete podlahy, narovnejte všechny přehozy a natřepete polštářky na křeslech. Uklidte kuchyň, utřete linku, umyjte dřez a baterii, a pak rychle do koupelny umýt vanu a umyvadlo, baterie a vyleštít zrcadlo. Nezapomínejte umýt toaletu. Zbývá předsín – kabáty a bundy pověste do skříně, srovnajte boty, batohy a kabelky. Také tady vyleštíte zrcadlo, pokud tu je. Rozstříkněte do vzduchu vodu smíchanou s několika kapkami esenciálního oleje – a jste připraveni i na návštěvu.

A kdyby vám nezbyl čas vůbec na nic, aspoň umyjte a ozdobte vstupní dveře. Podle feng-šuej totiž znamenají bohatství a ozdobené přitahují do domu energii. Když za sebou při odchodu zavírate dveře s vánoční ozdobou, více si uvědomujete, že opouštíte domov, a ozdobené dveře vás do něj při příchodu zase vítají. A Vánoce, to přece je právě rodina a domov!



Na Popelku se rádi podíváme v televizi, neradi se v ní měníme.

vaše10

Jsme také na Facebooku
Přidejte se!
 facebook.com/nasregion

INZERCE V10-1214

Chcete inzerovat ve Vaše 10?

vaše10

Volejte Martu
 777 052 074
 Více na www.vase10.cz

INZERCE V10-1215

PLUSIM

DOMESTIC AND INTERNATIONAL MOVING

STĚHOVÁNÍ PRAHA ■ RYCHLE ■ LEVNĚ

DOMÁCNOSTI KANCELÁŘE TĚŽKÁ BŘEMENA DOPRAVA SKLAD
 BALÍCÍ MATERIÁL MONTÁŽNÍ PRÁCE LIKVIDACE NEPOTŘEBNÉHO
 M:737 208 508 W:WWW.PLUSIM.CZ E:STEHOVANI@PLUSIM.CZ

INZERCE V10-1212

Svoz objemného odpadu v prosinci

Do VOK je možné odložit starý nábytek, koberce, linolea, zrcadla, umývadla, vany a WC mísy, staré sportovní náčiní, autosklo a kovové předměty.

Do VOK nelze odkládat živnostenský odpad, jiný odpad než objemný jako je např. směsný komunální odpad, který lze vhodit do běžné sběrné nádoby, nebezpečný odpad (např. autobaterie, zářivky, barvy), bioodpad, stavební odpad, dále pak pneumatiky, elektrospotřebiče, televizory a PC monitory, počítače, lednice, mrazáky a sporáky.

Objemný odpad můžete zdarma odložit v některém ze 16 sběrných dvorů hl. m. Prahy, například:

■ **ulice Teplárenská, Malešice** (cca 300 metrů od ul. Průmyslová)

■ **ulice Perucká, Vinohrady** (cca 200 metrů od Vršovické)



■ **ulice Zakrytá, Záběhllice** (ve slepé části ulice)

■ **ulice Malešická 74, Žižkov** (mezi ulicemi Na Vackově a Na Mokřině).

Tato služba je pro občany s trvalým pobytem na území města bezplatná. Ve sběrných dvorech je možné si domluvit zajištění odvozu odpadu. Cena této nadstandardní služby je stanovena za naložení (rozhoduje množství odpadu) a za ujeté kilometry. Odvážet je možné veškerý odpad, který lze odevzdat v jakémkoli sběrném dvoře hlavního města Prahy.

Kodaňská x Norská	1. 12.	15.00–19.00	Vršovice
Vrátkovská x Tuklatská	2. 12.	13.00–17.00	Strašnice
Přetlucká x Prusická	2. 12.	14.00–18.00	Strašnice
Rybalkova x Charkovská	3. 12.	13.00–17.00	Vršovice
Pod Strání (vedle č. o. 33)	3. 12.	14.00–18.00	Strašnice
Hostýnská (u školy)	3. 12.	15.00–19.00	Strašnice
Michelangelova (v proluce)	5. 12.	8.00–12.00	Strašnice
Mokřanská x Běžná	5. 12.	10.00–14.00	Strašnice
Dukelská x Volyňská	7. 12.	13.00–17.00	Vršovice
Tulipánová x Želivecká	7. 12.	13.00–17.00	Záběhllice
Jesenická x Nad Trnkovem	7. 12.	14.00–18.00	Záběhllice
Na Pahorku x Pod Sychrovem II.	7. 12.	14.00–18.00	Michle
Platanová x Kapraďová	7. 12.	15.00–19.00	Záběhllice
Nad Elektrárnou (u ČD)	8. 12.	15.00–19.00	Michle
Krymská x Moskevská	9. 12.	13.00–17.00	Vršovice
Brigádníků x U Kombinátu	9. 12.	14.00–18.00	Strašnice
Nučická x Dubečská	10. 12.	13.00–17.00	Strašnice
Nosická (pod prodejnou Billa)	10. 12.	14.00–18.00	Strašnice
Nad Vodovodem x Slunečná	10. 12.	15.00–19.00	Strašnice
Srbínská (mezi garážemi)	12. 12.	8.00–12.00	Strašnice
Vladivostocká x Gruzínská	12. 12.	10.00–14.00	Vršovice
Sněženková x Meruňková	14. 12.	13.00–17.00	Záběhllice
Křenická x Olešská	14. 12.	13.00–17.00	Strašnice
Bramboříková (parkoviště)	14. 12.	14.00–18.00	Záběhllice
Rektorská x Bakalářská	14. 12.	14.00–18.00	Malešice
Kamelova (mezi č. 2 a 4)	14. 12.	15.00–19.00	Záběhllice

ZDROJ: MČ PRAHA 10, FOTO PRAŽSKÉ SLUŽBY

INZERCE V10-1204

INZERCE V10-1205

SORRY

Další desítky vtipů najdete
v aktuálním vydání časopisu **SORRY**



Nemá cenu sundávat sochy jenom proto,
že je tady teď zrovna na pár let demokracie.

K dostání ve vybraných trafikách nebo jako
výhodné předplatné s dárkem na www.sorry.cz



**KRÁTKODOBÝ
I DLOUHODOBÝ
PRONÁJEM**
SKŘÍŇOVÝCH DODÁVEK DO 3,5 T
A PLACHTOVÝCH VLEKŮ.

Kontakt

David Mikula
d.mikula@space4u.cz
+420 777 850 606

**Volejte
kdykoliv**

space4you

SPACE4U s.r.o.,
Na Úseku 1249/4,
100 00 Praha 10 - Strašnice

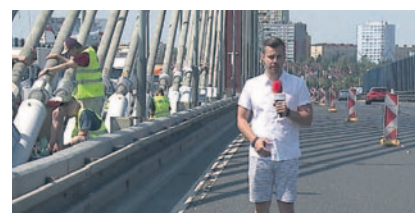
space4u.cz



NEJSLEDOVANĚJŠÍ TELEVIZE VAŠEHO REGIONU

PRAHA TV

500 TISÍC PRAVIDELNÝCH DIVÁKŮ





NEZAPOMENUTELNÁ DOVOLENÁ

S PREMIUM GUIDE
AMAZING PLACES

Exkluzivní hotely, chalupy,
penziony, statky, farmy,
roubenky, apartmány i lázně.
To vše najdete v magazínu
Amazing Places.

K dostání ve vaší trafice
nebo na www.a11.cz